

**ดัชนีความเชื่อมั่นผู้ประกอบการภาคการ  
ผลิตของ SMEs ไตรมาส 2/2558  
ประจำภูมิภาค ภาคเหนือ**



**ศูนย์เตือนภัยธุรกิจภาคเหนือ  
คณะบริหารธุรกิจ มหาวิทยาลัยเชียงใหม่**

**ดัชนีความเชื่อมั่นผู้ประกอบการภาคการ  
ผลิตของ SMEs ไตรมาส 2/2558  
ประจำภูมิภาค ภาคเหนือ**

โดย

อาจารย์ ดร.ชัชวดี ตั้งสมชัย

ผู้ช่วยศาสตราจารย์ปิยพรรณ กลั่นกลิ่น



ศูนย์เตือนภัยธุรกิจภาคเหนือ

คณะบริหารธุรกิจ มหาวิทยาลัยเชียงใหม่

# รายงานดัชนีความเชื่อมั่นภาคการผลิต (ภูมิภาคเหนือ) (Manufacturing Sector Sentiment Index: MSSSI)

ประจำไตรมาสที่ 2/2558

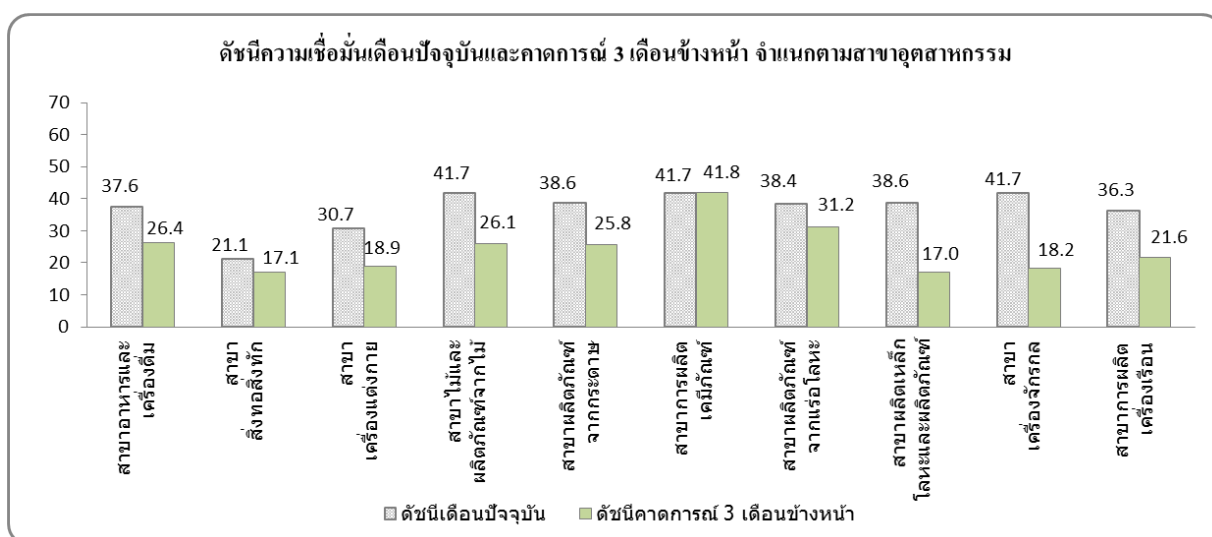
## 1. บทสรุปผู้บริหาร

ดัชนีความเชื่อมั่นภาคการผลิต (MSSSI) ของวิสาหกิจขนาดกลางและขนาดย่อม ภูมิภาคเหนือ ประจำไตรมาสที่ 2 ปี พ.ศ. 2558 ภาพรวมในปัจจุบันอยู่ในระดับ 37.2 ผู้ประกอบการวิสาหกิจขนาดกลางและขนาดย่อมในภาคการผลิตมีความเชื่อมั่นว่าภาวะการณ์ในภาพรวมอยู่ในระดับที่ไม่ดี เนื่องจากค่าดัชนีความเชื่อมั่นเดือนปัจจุบันอยู่ในระดับที่ต่ำกว่า 50.0 โดยเฉพาะผู้ประกอบการกลุ่มอุตสาหกรรมสาขาการผลิตสิ่งทอ สิ่งถัก และสาขาเครื่องแต่งกาย ที่มีระดับค่าดัชนีอยู่ในระดับที่ต่ำที่สุดเป็น 2 อันดับสุดท้าย คืออยู่ที่ระดับ 21.1 และ 30.7 ตามลำดับ สำหรับดัชนีความเชื่อมั่นคาดการณ์ 3 เดือนข้างหน้า ดัชนีปรับตัวในทิศทางที่ลดลงเมื่อเทียบกับดัชนีในปัจจุบันอยู่ที่ระดับ 25.6 จากค่าดัชนีที่ปรับตัวในทิศทางที่ลดลงและอยู่ในระดับต่ำกว่า 50.0 สะท้อนให้เห็นว่าผู้ประกอบการมีความเชื่อมั่นต่อสถานะการณ์ทางธุรกิจไปอีก 3 เดือนข้างหน้ายังคงอยู่ในระดับที่ไม่ดี เมื่อพิจารณาดัชนีของเดือนปัจจุบันแยกตามองค์ประกอบ ได้แก่ ด้านยอดขายคำสั่งซื้อโดยรวม ด้านปริมาณการผลิต ด้านสินค้าคงคลัง ด้านต้นทุนประกอบการ ด้านกำไรสุทธิ และด้านการจ้างงาน พบว่าค่าดัชนีทุกองค์ประกอบอยู่ในระดับที่ต่ำกว่า 50.0 โดยเฉพาะด้านต้นทุนประกอบการที่ค่าดัชนีอยู่ในระดับที่ต่ำมาก สะท้อนให้เห็นว่าผู้ประกอบการประสบปัญหาเกี่ยวกับต้นทุนในการประกอบการที่มีแนวโน้มเพิ่มสูงขึ้นอย่างต่อเนื่อง และเมื่อพิจารณาดัชนีคาดการณ์ 3 เดือนข้างหน้าแยกตามองค์ประกอบพบว่า ค่าดัชนีส่วนใหญ่มีแนวโน้มปรับตัวในทิศทางที่ลดลง นอกจากนี้แล้วปัจจัยสำคัญที่มีผลกระทบต่อการค้าดำเนินงานของกิจการในปัจจุบันและคาดการณ์ 3 เดือนข้างหน้า ได้แก่ ระดับราคาน้ำมันและค่าขนส่ง ราคาค่าเงินสินค้าและค่าแรงงาน รวมถึงภาวะเศรษฐกิจในประเทศและอำนาจซื้อของประชาชนที่ลดลง ส่งผลให้ค่าดัชนีความเชื่อมั่นคาดการณ์ 3 เดือนข้างหน้า อยู่ในระดับที่ต่ำกว่า 50.0 สำหรับข้อเสนอแนะของผู้ประกอบการในไตรมาสที่ 2 พ.ศ. 2558 ผู้ประกอบการอยากให้รัฐบาล เร่งกระตุ้นเศรษฐกิจของไทยให้ดีขึ้น ลดอัตราภาษี ลดต้นทุนวัตถุดิบ และลดต้นทุนการผลิตให้กับผู้ประกอบการ SMEs แก้ไขปัญหาการอุปชั่นอย่างจริงจัง และสำหรับโครงการสร้างรถไฟฟ้าความเร็วสูง ผู้ประกอบการแนะนำว่าควรจะมีการพิจารณาอย่างละเอียดรอบคอบ

สำนักงานส่งเสริมวิสาหกิจขนาดกลางและขนาดย่อม และคณะบริหารธุรกิจ มหาวิทยาลัยเชียงใหม่ ได้ดำเนินการสำรวจความเชื่อมั่นผู้ประกอบการวิสาหกิจขนาดกลางและขนาดย่อมภาคการผลิต ใน 4 จังหวัดของภูมิภาคเหนือ ประกอบด้วย เชียงใหม่ ลำปาง นครสวรรค์ และพิษณุโลก จำนวน 600 ราย ครอบคลุม 10 สาขาอุตสาหกรรมการผลิตหลักของภาคเหนือ ได้แก่ (1) สาขาการผลิตผลิตภัณฑ์อาหารและเครื่องดื่ม (2) สาขาการผลิตสิ่งทอสิ่งถัก (3) สาขาการผลิตเครื่องแต่งกาย (4) สาขาการผลิตไม้และผลิตภัณฑ์จากไม้ (5) สาขาการผลิตกระดาษและผลิตภัณฑ์จากกระดาษ (6) สาขาการผลิตเคมีภัณฑ์และผลิตภัณฑ์เคมี (7) สาขาการผลิตผลิตภัณฑ์จากแร่โลหะ (8) สาขาการผลิตเหล็ก โลหะ และผลิตภัณฑ์ (9) สาขาการผลิตเครื่องจักรกล และ (10) สาขาการผลิตเครื่องเรือน (เฟอร์นิเจอร์)

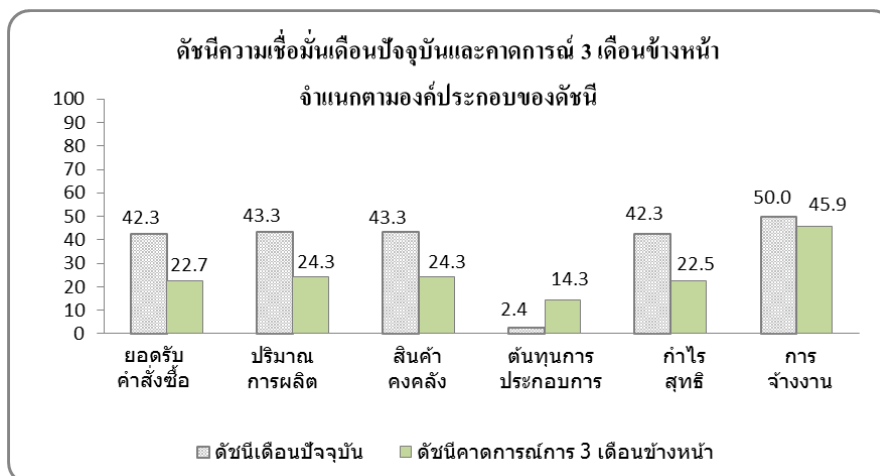
พบว่าดัชนีความเชื่อมั่นภาคการผลิตในปัจจุบันจำแนกตามสาขามีค่าดัชนีอยู่ในระดับที่ต่ำกว่า 50.0 ทุกสาขา โดยสาขาการผลิตผลิตภัณฑ์อาหารและเครื่องดื่ม สาขาการผลิตสิ่งทอสิ่งถัก สาขาการผลิตเครื่องแต่งกาย สาขาการผลิตไม้และผลิตภัณฑ์จากไม้ สาขาการผลิตกระดาษและผลิตภัณฑ์จากกระดาษ สาขาการผลิตเคมีภัณฑ์และผลิตภัณฑ์เคมี สาขาการผลิตผลิตภัณฑ์จากแร่โลหะ สาขาการผลิตเหล็ก โลหะ และผลิตภัณฑ์ สาขาการผลิตเครื่องจักรกล และสาขาการผลิตเครื่องเรือน (เฟอร์นิเจอร์) ค่าดัชนีของเดือนปัจจุบันอยู่ที่ระดับ 37.6, 21.1, 30.7, 41.7, 38.6, 41.7, 38.4, 38.6, 41.7 และ 36.3 ตามลำดับ สำหรับดัชนีคาดการณ์ 3 เดือนข้างหน้า ค่าดัชนีมีแนวโน้มปรับตัวในทิศทางที่ลดลงในทุกสาขาอุตสาหกรรม ยกเว้นสาขาการผลิตเคมีภัณฑ์และผลิตภัณฑ์เคมี ที่ค่าดัชนีอยู่ในระดับค่อนข้างคงที่คือ 41.8 สำหรับสาขาการผลิตผลิตภัณฑ์อาหารและเครื่องดื่ม สาขาการผลิตสิ่งทอสิ่งถัก สาขาการผลิตเครื่องแต่งกาย สาขาการผลิตไม้และผลิตภัณฑ์จากไม้ สาขาการผลิตกระดาษและผลิตภัณฑ์จากกระดาษ สาขาการผลิตผลิตภัณฑ์จากแร่โลหะ สาขาการผลิตเหล็ก โลหะ และผลิตภัณฑ์ สาขาการผลิตเครื่องจักรกล และสาขาการผลิตเครื่องเรือน (เฟอร์นิเจอร์) ดัชนีปรับตัวลดลงมาอยู่ที่ระดับ 26.4, 17.1, 18.9, 26.1, 25.8, 31.2, 17.0, 18.2 และ 21.6 ตามลำดับ (แสดงตามภาพที่ 1)

ภาพที่ 1 ดัชนีความเชื่อมั่นเดือนปัจจุบันและคาดการณ์ 3 เดือนข้างหน้า จำแนกตามสาขาอุตสาหกรรม



ดัชนีความเชื่อมั่นภาคการผลิตจำแนกตามองค์ประกอบของปัจจัยกำหนดค่าดัชนี ประกอบด้วย (1) ยอดรับคำสั่งซื้อ โดยรวม (2) ปริมาณการผลิต (3) สินค้าคงคลัง (4) ต้นทุนประกอบการ (5) กำไรสุทธิ และ (6) การจ้างงาน พบว่าค่าดัชนีความเชื่อมั่นภาคการผลิตในปัจจุบันทุกองค์ประกอบอยู่ในระดับที่ต่ำกว่า 50.0 โดยดัชนีด้านยอดรับคำสั่งซื้อ ด้านปริมาณการผลิต ด้านสินค้าคงคลัง ด้านต้นทุนประกอบการ ด้านกำไรสุทธิ และด้านการจ้างงาน อยู่ที่ระดับ 42.3, 43.3, 43.3, 2.4, 42.3 และ 50.0 ตามลำดับ จากค่าดัชนีแยกตามองค์ประกอบส่วนใหญ่อยู่ที่ระดับต่ำกว่า 50.0 สะท้อนให้เห็นว่าผู้ประกอบการมีความเชื่อมั่นในปัจจุบันอยู่ในระดับที่ไม่ดี ส่วนองค์ประกอบด้านต้นทุนประกอบการที่ค่าดัชนีอยู่ในระดับที่ต่ำที่สุดเมื่อเทียบกับองค์ประกอบด้านอื่น ๆ คือ อยู่ที่ระดับ 2.4 แสดงให้เห็นว่าผู้ประกอบการมีความกังวลเกี่ยวกับต้นทุนประกอบการของธุรกิจค่อนข้างมาก และเมื่อพิจารณาดัชนีความเชื่อมั่นภาคการผลิต 3 เดือนข้างหน้า พบว่าดัชนีความเชื่อมั่นเกือบทุกองค์ประกอบปรับตัวในทิศทางที่ลดลงและอยู่ในระดับที่ต่ำกว่า 50.0 สะท้อนให้เห็นว่าผู้ประกอบการมีความเชื่อมั่นต่อภาวะการณ์ธุรกิจ SMEs ในช่วง 3 เดือนข้างหน้ายังคงอยู่ในระดับที่ไม่ดี (แสดงตามภาพที่ 2)

ภาพที่ 2 ดัชนีความเชื่อมั่นภาคการผลิต จำแนกตามองค์ประกอบของดัชนี



ดัชนีความเชื่อมั่นต่อภาวะเศรษฐกิจประเทศในปัจจุบัน (มิถุนายน 2558) และต่อธุรกิจตนเองอยู่ที่ระดับ 0.7 และ 41.8 ตามลำดับ สำหรับดัชนีคาดการณ์ 3 เดือนข้างหน้า (กันยายน 2558) ดัชนีความเชื่อมั่นต่อภาวะเศรษฐกิจประเทศปรับตัวในทิศทางที่ลดลงมาอยู่ที่ระดับ 0.1 และดัชนีความเชื่อมั่นต่อธุรกิจตนเองปรับตัวในทิศทางที่ลดลงมาอยู่ที่ระดับ 20.8 จากค่าดัชนีที่อยู่ในระดับต่ำกว่า 50.0 สะท้อนให้เห็นว่าผู้ประกอบการมีความเชื่อมั่นต่อภาวะเศรษฐกิจประเทศทั้งในปัจจุบัน และคาดการณ์ 3 เดือนข้างหน้า อยู่ในระดับที่ไม่ดี โดยเฉพาะความเชื่อมั่นของผู้ประกอบการ SMEs ต่อภาวะเศรษฐกิจประเทศอยู่ในระดับที่ต่ำมาก (รายละเอียดหน้า 31)

ดัชนีความเชื่อมั่นภาคการผลิต จำแนกตามตลาดเป้าหมายแบ่งเป็น 2 กลุ่มคือ (1) กลุ่มที่เน้นตลาดภายในประเทศ (กลุ่มที่มีการส่งออกน้อยกว่าร้อยละ 50.0 ของยอดขาย) และ (2) กลุ่มที่เน้นตลาดต่างประเทศ (กลุ่มที่มีการส่งออกตั้งแต่ร้อยละ 50.0 ของยอดขาย) พบว่าดัชนีความเชื่อมั่นในปัจจุบัน (เดือนมิถุนายน พ.ศ.2558) ของกลุ่มที่เน้นตลาดภายในประเทศอยู่ที่ระดับ 37.0 จากค่าดัชนีของเดือนปัจจุบันอยู่ในระดับที่ต่ำกว่า 50.0 แสดงให้เห็นว่าผู้ประกอบการมีความเชื่อมั่นต่อภาวะการณ์ทางธุรกิจอยู่ในระดับที่ไม่ดี อย่างไรก็ตาม ดัชนีความเชื่อมั่นภาคการณ 3 เดือนข้างหน้า (เดือนกันยายน 2558) มีแนวโน้มปรับตัวลดลงมาอยู่ที่ระดับ 24.6 แสดงให้เห็นว่าผู้ประกอบการคาดการณ์ว่าภาวะการณ์ทางธุรกิจในอีก 3 เดือนข้างหน้า อยู่ในระดับที่ไม่ดี

กลุ่มที่เน้นตลาดต่างประเทศ ค่าดัชนีเดือนปัจจุบันอยู่ที่ระดับ 39.8 และดัชนีการณ 3 เดือนข้างหน้า ปรับลดลงมาอยู่ที่ระดับ 35.8 จากค่าดัชนีที่อยู่ในระดับที่ต่ำกว่า 50.0 แสดงให้เห็นว่าผู้ประกอบการในกลุ่มนี้มีความเชื่อมั่นต่อภาวะการณ์ทางธุรกิจทั้งในปัจจุบันและในอีก 3 เดือนข้างหน้า อยู่ในระดับที่ไม่ดี

สำหรับกลุ่มที่เน้นตลาดต่างประเทศ (การส่งออกตั้งแต่ ร้อยละ 50.0 ขึ้นไป) ส่วนใหญ่ได้แก่ สาขาการผลิตเครื่องจักรกล รองลงมาได้แก่สาขาการผลิตไม้และผลิตภัณฑ์จากไม้ สาขาการผลิตเครื่องเรือน และสาขาการผลิตผลิตภัณฑ์อาหารและเครื่องดื่ม (รายละเอียดหน้า 32)

ผู้ประกอบการส่วนใหญ่เห็นว่าปัจจัยที่ส่งผลกระทบต่อกิจการในระดับมากได้แก่ ระดับราคาน้ำมัน และค่าขนส่ง ราคาต้นทุนสินค้าและค่าแรงงาน (รายละเอียดหน้า 34)

ด้านข้อเสนอแนะของผู้ประกอบการต่อรัฐบาล จากการสำรวจประจำไตรมาส 2 ปี พ.ศ. 2558 พบว่าผู้ประกอบการส่วนใหญ่อยากให้รัฐบาล เร่งกระตุ้นเศรษฐกิจให้ดีขึ้น ลดอัตราภาษี ลดต้นทุนวัตถุดิบและลดต้นทุนการผลิตให้กับผู้ประกอบการ SMEs จัดการเลือกตั้งใหม่ ให้พิจารณาโครงการสร้างรถไฟฟ้าความเร็วสูงอย่างรอบคอบ แก้ไขปัญหาการอุปชั่น แก้ไขปัญหาจากผลกระทบค่าแรงขั้นต่ำ 300 บาท และอยากให้รัฐปฏิบัติงานด้วยความซื่อสัตย์ โปร่งใส และให้หน่วยงานอื่นๆ ตรวจสอบได้ (รายละเอียดหน้า 37)

## 2. ข้อชี้แจง การรายงานดัชนีความเชื่อมั่นภาคการผลิตของวิสาหกิจขนาดกลางและขนาดย่อม ภูมิภาคเหนือ

### ข้อชี้แจง

#### การรายงานดัชนีความเชื่อมั่นภาคการผลิตของวิสาหกิจขนาดกลางและขนาดย่อม ภูมิภาคเหนือ

ดัชนีความเชื่อมั่นภาคการผลิตของวิสาหกิจขนาดกลางและขนาดย่อม (Manufacturing Sector Sentiment Index : MSSSI) ซึ่งจัดทำขึ้นโดยความร่วมมือระหว่าง สำนักงานส่งเสริมวิสาหกิจขนาดกลางและขนาดย่อม และคณะบริหารธุรกิจ มหาวิทยาลัยเชียงใหม่ มีวัตถุประสงค์เพื่อส่งเสริมการพัฒนาทางด้านสถิติที่เกี่ยวข้องกับความเชื่อมั่นภาคการผลิตของวิสาหกิจขนาดกลางและขนาดย่อม และเพื่อเป็นเครื่องมือในการวิเคราะห์แนวโน้มสถานการณ์ของวิสาหกิจขนาดกลางและขนาดย่อมในภาคการผลิตสำหรับหน่วยงานที่เกี่ยวข้อง และผู้ประกอบการในภูมิภาคเหนือ

#### ขั้นตอนการจัดสร้างดัชนีความเชื่อมั่นทางธุรกิจ

การสำรวจความเชื่อมั่นผู้ประกอบการภาคการค้าและบริการทำขึ้นเพื่อรวบรวมข้อมูลจากสถานประกอบการขนาดกลางและขนาดย่อม โดยสุ่มตัวอย่างจากผู้ประกอบการภาคการผลิตต่าง ๆ ใน 4 จังหวัดของภูมิภาคเหนือ ได้แก่ เชียงใหม่ ลำปาง พิชญ โลก และนครสวรรค์ จำนวน 600 ตัวอย่าง ซึ่งเป็นกลุ่มตัวอย่างประจำประกอบด้วยสถานประกอบการในภาคการผลิต จำนวน 10 สาขา ประกอบด้วย (1) สาขาการผลิตผลิตภัณฑ์อาหารและเครื่องดื่ม (2) สาขาการผลิตสิ่งทอสิ่งถัก (3) สาขาการผลิตเครื่องแต่งกาย (4) สาขาการผลิตไม้ และผลิตภัณฑ์จากไม้ (5) สาขาการผลิตกระดาษและผลิตภัณฑ์จากกระดาษ (6) สาขาการผลิตเคมีภัณฑ์และผลิตภัณฑ์เคมี (7) สาขาการผลิตผลิตภัณฑ์จากแร่โลหะ (8) สาขาการผลิตเหล็ก โลหะ และผลิตภัณฑ์ (9) สาขาการผลิตเครื่องจักรกล และ (10) สาขาการผลิตเครื่องเรือน

เนื่องจากจุดประสงค์ของการสำรวจความเชื่อมั่นภาคการผลิตของวิสาหกิจขนาดกลางและขนาดย่อม เพื่อให้ทราบถึงสถานการณ์โดยรวมของภาคการผลิต แบบสอบถามจึงถูกออกแบบให้กระชับเข้าใจง่ายโดยครอบคลุมในประเด็นคำถามเกี่ยวกับความคิดเห็นที่มีต่อธุรกิจในการประมวลผลดัชนีความเชื่อมั่น ซึ่งประกอบไปด้วยองค์ประกอบของธุรกิจ ในด้าน (1) กำไร (2) ปริมาณการผลิต (3) ต้นทุนธุรกิจ (4) การจ้างงาน (5) สินค้าคงคลัง (6) ยอดรับคำสั่งซื้อสินค้า รวมถึงความคิดเห็นที่มีต่อเศรษฐกิจของประเทศโดยรวม และเศรษฐกิจในสาขาธุรกิจของผู้ตอบแบบสอบถาม รวมทั้งปัจจัยที่มีผลต่อภาวะดีขึ้นและแย่ลงของธุรกิจ ซึ่งความคิดเห็นเหล่านี้จะถูกนำไปประกอบการวิเคราะห์ผลของดัชนีความเชื่อมั่น

## การคำนวณและแปลความหมายค่าดัชนี

ผลการสำรวจแต่ละไตรมาสจะได้ดัชนี 2 ชุดคือ (1) ดัชนีในเดือนที่ถามซึ่งเรียกว่า ดัชนีเดือนปัจจุบัน (2) ดัชนีการคาดการณ์ในอนาคตที่ประเมินจากเดือนที่ถามซึ่งเรียกว่า ดัชนีคาดการณ์ 3 เดือนข้างหน้า ค่าดัชนีคำนวณจากคะแนนที่ให้ในแต่ละคำตอบ (คือแปลงข้อมูลเชิงคุณภาพเป็นเชิงปริมาณ) โดยให้คะแนนสูงสุดเท่ากับ 1.00 สำหรับคำตอบ “สูงขึ้น/ดีขึ้น/เพิ่มขึ้น” และให้คะแนน 0.50 และ 0.00 สำหรับคำตอบ “คงเดิม” และ “แย่ลง/ลดลง” ตามลำดับ การแปลความหมายที่ได้ ค่าดัชนีที่ได้อาจมีค่า ต่ำกว่า 50.0, เท่ากับ 50.0 หรือ สูงกว่า 50.0

**MSSI < 50.0** แสดงว่า ผู้ประกอบการวิสาหกิจขนาดกลางและขนาดย่อมในภาคการผลิตมีความเชื่อมั่นว่าสถานการณ์ด้านนั้น ๆ มีสภาพแย่ลงหรืออยู่ในระดับที่ไม่ดี

**MSSI = 50.0** แสดงว่า ผู้ประกอบการวิสาหกิจขนาดกลางและขนาดย่อมในภาคการผลิตมีความเชื่อมั่นว่าภาวะการณ์ด้านนั้น ๆ ไม่มีการเปลี่ยนแปลง หรืออยู่ในสภาพทรงตัว

**MSSI > 50.0** แสดงว่า ผู้ประกอบการวิสาหกิจขนาดกลางและขนาดย่อมในภาคการผลิตมีความเชื่อมั่นว่าภาวะการณ์ด้านนั้น ๆ มีสภาพดีขึ้นหรืออยู่ในระดับที่ดี

\*หมายเหตุ : การคำนวณและแปลความหมายด้านต้นทุนนั้น ดำเนินการให้คะแนนแบบผกผัน คือ ให้คะแนนเท่ากับ 1.00 สำหรับคำตอบ “ลดลง” ให้คะแนน 0.50 และ 0.00 สำหรับคำตอบ “คงเดิม” และ “สูงขึ้น” ตามลำดับ

## การวิเคราะห์ปัจจัยที่มีผลกระทบต่อการดำเนินงานของกิจการ

สำหรับการวิเคราะห์ปัจจัยที่มีผลกระทบต่อการดำเนินงานของกิจการแบ่งเป็น 4 ระดับ ดังนี้

ระดับความรุนแรงของผลกระทบ	คะแนน
มาก	3
ปานกลาง	2
น้อย	1
ไม่มี	0

คะแนนค่าเฉลี่ยที่ได้นำมาแปลความหมายตามเกณฑ์ที่แบ่งเป็นช่วง ดังนี้

ค่าเฉลี่ยระหว่าง 2.06 – 3.00 หมายถึง	ระดับความรุนแรงของผลกระทบอยู่ในระดับมาก
ค่าเฉลี่ยระหว่าง 1.51 – 2.05 หมายถึง	ระดับความรุนแรงของผลกระทบอยู่ในระดับปานกลาง
ค่าเฉลี่ยระหว่าง 0.76 – 1.50 หมายถึง	ระดับความรุนแรงของผลกระทบอยู่ในระดับน้อย
ค่าเฉลี่ยระหว่าง 0.00 – 0.75 หมายถึง	ไม่มีผลกระทบ



### 3. สถานการณ์ทั่วไปของวิสาหกิจขนาดกลางและขนาดย่อม ภูมิภาคเหนือ ในไตรมาสที่ 2/2558

ภาวะเศรษฐกิจการเงินภาคเหนือ เดือนเมษายน พ.ศ. 2558 ภาพรวมชะลอตัวจากเดือนก่อน จากการบริโภคของภาคครัวเรือนและการลงทุนของภาคธุรกิจที่ยังอ่อนแอ โดยรายได้เกษตรกร ความเชื่อมั่นของผู้บริโภคและการลงทุนภาคธุรกิจปรับลดลงต่อเนื่อง รวมถึงการส่งออกในเดือนนี้หดตัวตามอุปสงค์จากต่างประเทศ ด้านปัจจัยบวกที่ยังเป็นแรงขับเคลื่อนเศรษฐกิจที่สำคัญ ได้แก่ภาคการท่องเที่ยว การค้าชายแดน และการเบิกจ่ายงบประมาณของภาครัฐเช่นเดียวกับเดือนก่อนหน้าแม้จะชะลอตัวบ้าง อีกทั้งผลผลิตอุตสาหกรรมเพิ่มขึ้นจากผลผลิตน้ำตาลและเครื่องดื่ม สำหรับเสถียรภาพเศรษฐกิจในภาคเหนือโดยรวมอยู่ในเกณฑ์ดี อัตราการว่างงานอยู่ในระดับต่ำและอัตราเงินเฟ้อลดลงเป็นเดือนที่ 4 ด้านเงินฝากของธนาคารพาณิชย์เพิ่มจากเดือนก่อน ส่วนเงินให้สินเชื่อชะลอตัวเล็กน้อย

ด้านการอุปโภคบริโภคภาคเอกชน เดือนเมษายน ปี 2558 การอุปโภคบริโภคภาคเอกชน ลดลงจากระยะเดียวกันปีก่อนเล็กน้อย ในอัตราร้อยละ 0.6 โดยเฉพาะการบริโภคสินค้าในหมวดยานยนต์ยังคงลดลงในเกณฑ์สูง ส่วนหนึ่งจากกำลังซื้อของครัวเรือนยังอยู่ในระดับต่ำ รายได้เกษตรกรและความเชื่อมั่นของผู้บริโภคปรับลดลงต่อเนื่อง ผสมกับความกังวลในภาระหนี้ที่อยู่ในระดับสูง ครัวเรือนมีแนวโน้มชะลอการใช้จ่าย สถาบันการเงินก็ยังเข้มงวดในการปล่อยสินเชื่ออยู่ แต่มีการบริโภคน้ำมันเพิ่มขึ้นจากราคาที่ลดลงทำให้มีการเดินทางมากขึ้น การใช้ไฟฟ้าเพิ่มขึ้นจากอากาศร้อน รวมทั้งการใช้จ่ายของนักท่องเที่ยวในหมวดสินค้าจำเป็น ทำให้ดัชนีการอุปโภคบริโภคโดยรวมลดลงเพียงเล็กน้อย

ด้านผลผลิตอุตสาหกรรมเดือนเมษายน ปี 2558 ดัชนีผลผลิตภาคอุตสาหกรรมกลับมาเพิ่มขึ้น ในเดือนนี้ร้อยละ 2.1 จากผลผลิตหมวดอาหาร ซึ่งขยายตัวร้อยละ 14.6 ตามการผลิตน้ำตาลที่เพิ่มขึ้นกว่าเท่าตัว เนื่องจากเดือนนี้มีปริมาณอ้อยเข้าหีบเพิ่มขึ้นเมื่อเทียบกับช่วงเดียวกันปีก่อน (อย่างไรก็ตาม ผลผลิตอ้อยรวมทั้งฤดูกาลผลิตปี 57/58 ยังคงลดลงจากฤดูกาลผลิตปีก่อน) นอกจากนี้ การแปรรูปผักและผลไม้เพิ่มขึ้นร้อยละ 9.4 ตามผลผลิตวัตถุดิบ คือ ผักสดแช่แข็งและอบแห้ง และผ้าแปรรูปไม้มงคลระบองที่เพิ่มขึ้นร้อยละ 14.5 และร้อยละ 13.2 ตามลำดับ ด้านการผลิตเครื่องดื่มเพิ่มขึ้นร้อยละ 7.6 ชะลอตัวบ้างจากที่ได้เร่งผลิตไปมากในช่วงก่อนหน้า

สำหรับผลผลิตอุตสาหกรรมที่ลดลงในเดือนนี้ได้แก่ วัสดุก่อสร้าง ตามความต้องการที่ลดลงของทั้งภาครัฐและเอกชน และชิ้นส่วนอิเล็กทรอนิกส์ และสิ่งทอ ซึ่งลดลงตามการส่งออก

ด้านการลงทุนภาคเอกชนของภาคเหนือเดือนเมษายน ปี 2558 ในเดือนนี้การลงทุนภาคเอกชนยังอ่อนแอ โดยดัชนีการลงทุนภาคเอกชน ลดลงร้อยละ 5.5 ด้วยเหตุผลเดิมเช่นเดียวกับเดือนก่อน คือผู้ประกอบการส่วนใหญ่ยังไม่มีการลงทุนใหม่ สำหรับธุรกิจอสังหาริมทรัพย์ ผู้ประกอบการหลายรายที่ขอใบอนุญาตก่อสร้างอาคารสูงในช่วงก่อนหน้านี้นี้ชะลอการลงทุนออกไป เพราะยังมีอุปทานเหลืออยู่จำนวนมาก

มาก อีกทั้งยังมีปัจจัยบั่นทอนจากกำลังซื้อภาคครัวเรือนยังอ่อนแอ และสถาบันการเงินเข้มงวดการให้สินเชื่อแก่ภาคธุรกิจ ประกอบกับการลงทุนโครงสร้างพื้นฐานของภาครัฐยังอยู่ในระยะเริ่มต้น สะท้อนให้เห็นจากเครื่องซีซีทีลดลงทั้งพื้นที่รับอนุญาตก่อสร้างในเขตเทศบาล ปริมาณการจดทะเบียนรถยนต์เชิงพาณิชย์ ปริมาณจำหน่ายวัสดุก่อสร้าง และมูลค่าการนำเข้าเครื่องจักรผ่านด่านศุลกากร ซึ่งลดลงร้อยละ 46.9, 14.9, 2.7 และ 49.9 ตามลำดับ

อย่างไรก็ดี รายได้ค่าธรรมเนียมที่ดิน เพิ่มขึ้นร้อยละ 5.5 และมูลค่าเงินลงทุนของโครงการที่ได้รับอนุมัติส่งเสริมการลงทุนจาก BOI ยังเพิ่มขึ้นในหมวดอุตสาหกรรมเบา สะท้อนความสนใจในการลงทุนของภาคเอกชนที่ยังมีอยู่ในระยะต่อไป

ด้านการส่งออกผ่านด่านศุลกากรในภาคเหนือ เดือนเมษายน ปี 2558 การส่งออกผ่านด่านศุลกากรในภาคเหนือมีมูลค่า 380.0 ล้านดอลลาร์สหรัฐ ลดลงจากระยะเดียวกันปีก่อนร้อยละ 6.6 ตามการส่งออกชิ้นส่วนอุปกรณ์อิเล็กทรอนิกส์ที่ใช้ในโทรศัพท์มือถือ ยานยนต์ กล้องถ่ายรูป และชิ้นส่วนในอุปกรณ์ Hard Disk Drive (HDD) ที่ส่งออกไปญี่ปุ่น และฮ่องกง ส่วนหนึ่งได้รับผลกระทบจากการชะลอตัวทางเศรษฐกิจของประเทศคู่ค้า และการแข่งขันสูงทางด้านราคา อย่างไรก็ดี การส่งออกผ่านชายแดนยังขยายตัวร้อยละ 5.7 แม้จะชะลอลงบ้างตามการส่งออกไปลาว และจีนตอนใต้

การนำเข้ามีมูลค่า 119.4 ล้านดอลลาร์สหรัฐ ลดลงร้อยละ 10.6 จากที่มีการนำเข้าวัตถุดิบและสินค้าขั้นกลางเพื่อผลิตในอุตสาหกรรมส่งออกลดลง ส่วนการนำเข้าผ่านด่านชายแดนลดลงต่อเนื่องจากเดือนก่อน ร้อยละ 18.5 จากนโยบายภาครัฐที่เข้มงวดการนำเข้าเฟอร์นิเจอร์สิ่งประดิษฐ์ที่ทำด้วยไม้จากเมียนมา และการนำเข้าสินค้าเกษตรที่ใช้สิทธิประโยชน์ทางภาษี (AFTA)

ด้านการท่องเที่ยวในเดือนเมษายน ปี 2558 การท่องเที่ยวยังเป็นแรงขับเคลื่อนเศรษฐกิจสำคัญของภาคเหนือแม้การขยายตัวชะลอลงบ้าง ซึ่งเป็นผลจากนักท่องเที่ยวไทย และต่างชาติที่ยังนิยมเดินทางเข้ามาในพื้นที่ภาคเหนืออย่างต่อเนื่อง โดยเฉพาะนักท่องเที่ยวจีนที่มีเที่ยวบินตรง และเช่าเหมาลำจากเมืองต่าง ๆ ที่เปิดให้บริการ อาทิ ปักกิ่ง เชียงไฮ้ กวางโจว และฉงชิ่ง เป็นต้น รวมทั้งมีคาราวานรถยนต์ที่ข้ามชายแดนมาจากจังหวัดเชียงราย

เครื่องซีซีทีสำคัญได้แก่ จำนวนผู้โดยสารผ่านท่าอากาศยานของภาคเหนือ เพิ่มขึ้นในเกณฑ์สูงที่ร้อยละ 24.3 โดยท่าอากาศยานจังหวัดเชียงใหม่ พิษณุโลก และลำปาง เพิ่มขึ้นร้อยละ 26.1, 23.2 และ 139.4 ตามลำดับ อัตราเข้าพักโรงแรม อยู่ที่ร้อยละ 52.2 เพิ่มขึ้นจากเดือนนี้ปีก่อนซึ่งอยู่ที่ร้อยละ 49.1 ราคาห้องพักเฉลี่ยเดือนเมษายนอยู่ที่ 1,520.3 ต่อคือ ทั้งนี้การจัดเก็บภาษีมูลค่าเพิ่มประเภทโรงแรมและภัตตาคาร เพิ่มขึ้นจากระยะเดียวกันปีก่อนร้อยละ 17.9

ด้านการจ้างงาน ในเดือนเมษายน ปี 2558 ผู้มีงานทำโดยรวมของภาคเหลือลดลงจากแรงงานในภาคเกษตรกรรม สำหรับนอกภาคเกษตรกรรมยังคงเพิ่มขึ้น ด้านอัตราการว่างงานอยู่ในระดับต่ำ

การมีงานทำ ผู้มีงานทำมีจำนวน 6.3 ล้านคน ลดลงร้อยละ 2.4 จากระยะเดียวกันปีก่อน ตามการลดลงของแรงงานในภาคเกษตรที่ลดลงร้อยละ 8.9 สอดคล้องกับรายได้เกษตรกรที่ลดลง

สำหรับผู้มีงานทำนอกภาคเกษตรเพิ่มขึ้นร้อยละ 2.8 จากภาคการผลิต และการค้า โดยเพิ่มขึ้นร้อยละ 7.6 และ 1.2 ตามลำดับ สำหรับการบริการเพิ่มขึ้นร้อยละ 0.4 ตามการขยายตัวของภาคท่องเที่ยว สำหรับผู้มีงานทำในภาคก่อสร้างลดลงร้อยละ 15.0 ตามการชะลอตัวของภาคอสังหาริมทรัพย์ที่ชะลอการเปิดโครงการใหม่

อัตราการว่างงาน คิดเป็นร้อยละ 0.8 ทรงตัวจากเดือนก่อน แต่เพิ่มขึ้นจากระยะเดียวกันปีก่อนเล็กน้อย ผู้ว่างงานมีจำนวน 50,510 คน ส่วนใหญ่เพิ่มขึ้นในกลุ่มจบการศึกษาระดับประถมศึกษา และมัธยมศึกษา โดยในจำนวนผู้ว่างงานทั้งหมดร้อยละ 37 เป็นผู้เคยทำงานมาก่อน ส่วนใหญ่เคยทำในภาคการผลิต และภาคการก่อสร้าง เป็นสำคัญ

#### 4. ดัชนีความเชื่อมั่นภาคการผลิตของวิสาหกิจขนาดกลางและขนาดย่อมจำแนกตามสาขาอุตสาหกรรมในภูมิภาคเหนือ

ตารางที่ 1 ดัชนีความเชื่อมั่นภาคการผลิตของวิสาหกิจขนาดกลางและขนาดย่อมจำแนกตามสาขาอุตสาหกรรมในภูมิภาคเหนือ

ดัชนีรวมภาคการผลิต จำแนกตามสาขาอุตสาหกรรม	ไตรมาสที่ 2/2558	
	ปัจจุบัน	คาดการณ์ 3 เดือนข้างหน้า
1. สาขาการผลิตผลิตภัณฑ์อาหารและเครื่องดื่ม	37.6	26.4
2. สาขาการผลิตสิ่งทอสิ่งถัก	21.1	17.1
3. สาขาการผลิตเครื่องแต่งกาย	30.7	18.9
4. สาขาการผลิตไม้และผลิตภัณฑ์จากไม้	41.7	26.1
5. สาขาการผลิตกระดาษและผลิตภัณฑ์จากกระดาษ	38.6	25.8
6. สาขาการผลิตเคมีภัณฑ์และผลิตภัณฑ์เคมี	41.7	41.8
7. สาขาการผลิตผลิตภัณฑ์จากแร่โลหะ	38.4	31.2
8. สาขาการผลิตเหล็ก โลหะ และผลิตภัณฑ์	38.6	17.0
9. สาขาการผลิตเครื่องจักรกล	41.7	18.2
10. สาขาการผลิตเครื่องเรือน	36.3	21.6

จากตารางที่ 1 ดัชนีความเชื่อมั่นภาคการผลิตจำแนกตามสาขาอุตสาหกรรม พบว่าทุกสาขาอุตสาหกรรมมีค่าดัชนีในเดือนปัจจุบันอยู่ที่ระดับต่ำกว่า 50.0 ซึ่งสาขาอุตสาหกรรมที่มีค่าดัชนีต่ำที่สุดอยู่ใน 2 อันดับสุดท้าย ได้แก่ สาขาการผลิตสิ่งทอสิ่งถัก และสาขาการผลิตเครื่องแต่งกาย จากค่าดัชนีแสดงให้เห็นว่าผู้ประกอบการทุกสาขาอุตสาหกรรมมีความเชื่อมั่นว่าภาวะการณ์ของธุรกิจ SMEs ในสาขาของตนอยู่ในระดับที่ไม่ดี และเมื่อพิจารณาค่าดัชนีคาดการณ์ 3 เดือนข้างหน้า ทุกสาขาอุตสาหกรรมมีค่าดัชนีความเชื่อมั่นปรับตัวในทิศทางที่ลดลงเมื่อเทียบกับดัชนีของเดือนปัจจุบัน ยกเว้นสาขาการผลิตเคมีภัณฑ์และผลิตภัณฑ์เคมี ที่ค่าดัชนีอยู่ในระดับค่อนข้างคงที่ นอกจากนี้แล้วค่าดัชนีคาดการณ์ 3 เดือนข้างหน้า ทุกสาขาอุตสาหกรรมอยู่ในระดับที่ต่ำกว่า 50.0 สะท้อนให้เห็นว่าสภาวะการณ์ทางธุรกิจอีก 3 เดือนข้างหน้าอยู่ในระดับที่ไม่ดี

(1) สาขาการผลิตผลิตภัณฑ์อาหารและเครื่องดื่ม ดัชนีความเชื่อมั่นในปัจจุบันและคาดการณ์ 3 เดือนข้างหน้า อยู่ที่ระดับ 37.6 และ 26.4 ตามลำดับ ซึ่งค่าดัชนี มีแนวโน้มปรับตัวในทิศทางที่ลดลง และอยู่ที่ระดับต่ำกว่า 50.0 แสดงให้เห็นว่าผู้ประกอบการ SMEs กลุ่มการผลิตผลิตภัณฑ์อาหารและเครื่องดื่ม มีความเชื่อมั่นว่าภาวะการณ์ทางธุรกิจในปัจจุบัน และ คาดการณ์ 3 เดือนข้างหน้า อยู่ในระดับที่ไม่ดี



(9) สาขาการผลิตเครื่องจักรกล ดัชนีความเชื่อมั่นในปัจจุบันและคาดการณ์ 3 เดือนข้างหน้า อยู่ที่ระดับ 41.7 และ 18.2 ตามลำดับ ซึ่งค่าดัชนี มีแนวโน้มปรับตัวในทิศทางที่ลดลง และอยู่ที่ระดับต่ำกว่า 50.0 แสดงให้เห็นว่าผู้ประกอบการ SMEs กลุ่มการผลิตเครื่องจักรกล มีความเชื่อมั่นว่าภาวะการณ์ทางธุรกิจในปัจจุบัน และ คาดการณ์ 3 เดือนข้างหน้า อยู่ในระดับที่ไม่ดี

(10) สาขาการผลิตเครื่องเรือน ดัชนีความเชื่อมั่นในปัจจุบันและคาดการณ์ 3 เดือนข้างหน้า อยู่ที่ระดับ 36.3 และ 21.6 ตามลำดับ ซึ่งค่าดัชนี มีแนวโน้มปรับตัวในทิศทางที่ลดลง และอยู่ที่ระดับต่ำกว่า 50.0 แสดงให้เห็นว่าผู้ประกอบการ SMEs กลุ่มการผลิตเครื่องเรือน มีความเชื่อมั่นว่าภาวะการณ์ทางธุรกิจในปัจจุบัน และ คาดการณ์ 3 เดือนข้างหน้า อยู่ในระดับที่ไม่ดี

ตารางที่ 2 ดัชนีความเชื่อมั่นภาคการผลิตของวิสาหกิจขนาดกลางและขนาดย่อมแยกตามสาขาย่อยของแต่ละอุตสาหกรรม

ดัชนีภาคการผลิต จำแนกตามสาขาย่อยของแต่ละอุตสาหกรรม	ไตรมาสที่ 2/2558	
	ปัจจุบัน	คาดการณ์ 3 เดือนข้างหน้า
<b>(1) สาขาการผลิตผลิตภัณฑ์อาหารและเครื่องดื่ม</b>		
ISIC1511 การผลิตเนื้อสัตว์และผลิตภัณฑ์จากเนื้อสัตว์	31.7	16.5
ISIC1512 การแปรรูปและการเก็บถนอมสัตว์น้ำและผลิตภัณฑ์จากสัตว์น้ำ	27.1	14.6
ISIC 1513 การแปรรูปผลไม้และผัก	33.3	25.2
ISIC 1514 การผลิตน้ำมันจากพืชน้ำมันจากสัตว์และไขมันจากสัตว์*	8.3	8.3
ISIC 1520 การผลิตผลิตภัณฑ์ที่ได้จากนม	63.9	8.3
ISIC 1531 การผลิตผลิตภัณฑ์ที่ได้จากการโม้-สีธัญพืช	40.2	36.7
ISIC 1532 การผลิตสตาร์ชและผลิตภัณฑ์จากสตาร์ช	41.7	36.9
ISIC 1533 การผลิตอาหารสัตว์สำเร็จรูป	38.6	30.3
ISIC 1541 การผลิตผลิตภัณฑ์ประเภทอบ	24.0	9.8
ISIC 1543 การผลิตโกโก้ช็อกโกแลตและขนมที่ทำจากน้ำตาล*	8.3	8.3
ISIC 1544 การผลิตมะกะโรนีเส้นบะหมี่เส้นก๋วยเตี๋ยวเส้นหมี่วุ้นเส้นและผลิตภัณฑ์อาหารประเภทแป้งที่คล้ายกัน	33.3	26.4
ISIC 1549 การผลิตผลิตภัณฑ์อาหารอื่นๆซึ่งมิได้จัดประเภทไว้ในที่อื่น	45.8	24.4
ISIC 1551 การกลั่นการกลั่นลำดับส่วนและการผสมสุรา รวมทั้งการผลิตเอทิลแอลกอฮอล์ที่ได้จากการหมัก*	41.7	41.7
ISIC 1552 การผลิตไวน์*	41.7	8.3
ISIC 1554 การผลิตเครื่องดื่มที่ไม่มีแอลกอฮอล์รวมทั้งการผลิตน้ำแร่บรรจุขวด	46.4	41.7

\*หมายเหตุ: จำนวนตัวอย่างมีเพียง 1 ตัวอย่าง

\*\*หมายเหตุ: จำนวนตัวอย่างมีเพียง 2 ตัวอย่าง

ตารางที่ 2 ดัชนีความเชื่อมั่นภาคการผลิตของวิสาหกิจขนาดกลางและขนาดย่อมแยกตามสาขาย่อยของแต่ละอุตสาหกรรม (ต่อ)

ดัชนีภาคการผลิต จำแนกตามสาขาย่อยของแต่ละอุตสาหกรรม	ไตรมาสที่ 2/2558	
	ปัจจุบัน	คาดการณ์ 3 เดือนข้างหน้า
<b>(2) สาขาการผลิตสิ่งทอสิ่งถัก</b>		
ISIC 1711 การจัดเตรียมและการปั่นเส้นใยสิ่งทอรวมทั้งการทอสิ่งทอ	23.3	10.0
ISIC 1712 การแต่งสำเร็จสิ่งทอ**	25.0	25.0
ISIC 1729 การผลิตสิ่งทออื่นๆซึ่งมิได้จัดประเภทไว้ในที่อื่น	19.4	18.8
<b>(3) สาขาการผลิตเครื่องแต่งกาย</b>		
ISIC 1810 การผลิตเครื่องแต่งกายยกเว้นเครื่องแต่งกายที่ทำจากขนสัตว์	30.7	18.9
<b>(4) สาขาการผลิตไม้และผลิตภัณฑ์จากไม้</b>		
ISIC 2010 การเลื่อยไม้และการไสไม้	41.7	35.2
ISIC 2022 การผลิตเครื่องมือที่ใช้ในการก่อสร้างและเครื่องประกอบอาคาร	41.7	23.3
ISIC 2029 การผลิตผลิตภัณฑ์อื่นที่ทำจากไม้รวมทั้งการผลิตสิ่งของที่ทำจากไม้กึ่งอกฟางและวัสดุอัดกลั่น	41.7	21.2
<b>(5) สาขาการผลิตกระดาษและผลิตภัณฑ์จากกระดาษ</b>		
ISIC 2101 การผลิตเยื่อกระดาษกระดาษและกระดาษแข็ง	38.0	27.8
ISIC 2102 การผลิตกระดาษลูกฟูกและกระดาษแข็งลูกฟูกและการผลิตภาชนะที่ทำจากกระดาษและกระดาษแข็ง*	41.7	16.7
ISIC 2109 การผลิตสิ่งของอื่นๆที่ทำจากกระดาษและกระดาษแข็ง*	41.7	16.7

\*หมายเหตุ: จำนวนตัวอย่างมีเพียง 1 ตัวอย่าง

\*\*หมายเหตุ: จำนวนตัวอย่างมีเพียง 2 ตัวอย่าง



ตารางที่ 2 ดัชนีความเชื่อมั่นภาคการผลิตของวิสาหกิจขนาดกลางและขนาดย่อมแยกตามสาขาย่อยของแต่ละอุตสาหกรรม (ต่อ)

ดัชนีภาคการผลิต จำแนกตามสาขาย่อยของแต่ละอุตสาหกรรม	ไตรมาสที่ 2/2558	
	ปัจจุบัน	คาดการณ์ 3 เดือนข้างหน้า
<b>(6) สาขาการผลิตเคมีภัณฑ์และผลิตภัณฑ์เคมีภัณฑ์</b>		
ISIC 2411 การผลิตเคมีภัณฑ์ขั้นมูลฐานยกเว้นปุ๋ยและสารประกอบไนโตรเจน	41.7	55.0
ISIC 2412 การผลิตปุ๋ยและสารประกอบไนโตรเจน	41.7	49.4
ISIC 2413 การผลิตพลาสติกในขั้นต้นและยางสังเคราะห์	41.7	42.6
ISIC 2423 การผลิตผลิตภัณฑ์ทางเภสัชกรรมเคมีภัณฑ์ที่ใช้รักษาโรคและผลิตภัณฑ์ที่ทำจากสมุนไพร	41.7	35.4
ISIC 2429 การผลิตผลิตภัณฑ์เคมีอื่นๆซึ่งมิได้จัดประเภทไว้ในที่อื่น	41.7	32.3
<b>(7) สาขาการผลิตผลิตภัณฑ์จากแร่โลหะ</b>		
ISIC 2691 การผลิตเซรามิกชนิดไม่ทนไฟซึ่งไม่ได้ใช้ในงานก่อสร้าง	32.4	21.3
ISIC 2692 การผลิตผลิตภัณฑ์เซรามิกชนิดทนไฟ	41.7	19.4
ISIC 2695 การผลิตผลิตภัณฑ์จากคอนกรีตซีเมนต์และปูนปลาสเตอร์	42.4	42.4

\*หมายเหตุ: จำนวนตัวอย่างมีเพียง 1 ตัวอย่าง

\*\*หมายเหตุ: จำนวนตัวอย่างมีเพียง 2 ตัวอย่าง

ตารางที่ 2 ดัชนีความเชื่อมั่นภาคการผลิตของวิสาหกิจขนาดกลางและขนาดย่อมแยกตามสาขาย่อย  
ของแต่ละอุตสาหกรรม (ต่อ)

ดัชนีภาคการผลิต จำแนกตามสาขาย่อยของแต่ละอุตสาหกรรม	ไตรมาสที่ 2/2558	
	ปัจจุบัน	คาดการณ์ 3 เดือนข้างหน้า
<b>(8) สาขาการผลิตเหล็ก โลหะ และผลิตภัณฑ์</b>		
ISIC 2811 การผลิตผลิตภัณฑ์ที่มีโครงสร้างเป็นโลหะ	41.7	16.7
ISIC 2812 การผลิตถังน้ำที่เก็บน้ำและภาชนะบรรจุที่ทำจากโลหะ*	41.7	16.7
ISIC 2891 การผลิตผลิตภัณฑ์โลหะที่สร้างขึ้น โดยวิธีการตีการกด การตอกพิมพ์และการรีดในรูปแบบต่างๆรวมทั้งการผลิตผสมโลหะผสม**	16.7	12.5
ISIC 2892 การตกแต่งและการเคลือบโลหะรวมทั้งการดำเนินการเกี่ยวกับวิศวกรรมเครื่องกลโดยได้รับค่าธรรมเนียมตอบแทนหรือโดยการทำสัญญาจ้าง	43.3	16.7
ISIC 2893 การผลิตของมีคมเครื่องมือที่ใช้งานด้วยมือและเครื่องโลหะทั่วไป*	41.7	16.7
ISIC 2899 การผลิตผลิตภัณฑ์โลหะประดิษฐ์อื่นๆซึ่งมิได้จัดประเภทไว้ในที่อื่น	37.5	19.4
<b>(9) สาขาการผลิตเครื่องจักรกล</b>		
ISIC 2911 การผลิตเครื่องยนต์และเครื่องกังหันยกเว้นเครื่องยนต์ที่ใช้กับอากาศยานยานยนต์และรถจักรยาน/รถจักรยานยนต์	41.7	15.0
ISIC 2912 การผลิตเครื่องสูบลมเครื่องอัดแท่งและวาล์ว	41.7	17.5
ISIC 2919 การผลิตเครื่องจักรที่ใช้งานทั่วไปอื่นๆ**	41.7	20.8
ISIC 2921 การผลิตเครื่องจักรที่ใช้ในการเกษตรและการป่าไม้	41.7	16.7
ISIC 2927 การผลิตอาวุธและกระสุน*	41.7	41.7
ISIC 2929 การผลิตเครื่องจักรที่ใช้ในงานเฉพาะอย่างอื่นๆ	41.7	18.1

\*หมายเหตุ: จำนวนตัวอย่างมีเพียง 1 ตัวอย่าง

\*\*หมายเหตุ: จำนวนตัวอย่างมีเพียง 2 ตัวอย่าง

ตารางที่ 2 ดัชนีความเชื่อมั่นภาคการผลิตของวิสาหกิจขนาดกลางและขนาดย่อมแยกตามสาขาย่อย  
ของแต่ละอุตสาหกรรม (ต่อ)

ดัชนีภาคการผลิต จำแนกตามสาขาย่อยของแต่ละอุตสาหกรรม	ไตรมาสที่ 2/2558	
	ปัจจุบัน	คาดการณ์ 3 เดือนข้างหน้า
<b>(10) สาขาการผลิตเครื่องเรือน</b>		
ISIC 3610 การผลิตเฟอร์นิเจอร์	35.9	21.1
ISIC 3691 การผลิตเครื่องเพชรพลอยและรูปพรรณและ ของที่เกี่ยวข้อง	30.6	25.0
ISIC 3693 การผลิตเครื่องกีฬา**	41.7	25.0
ISIC 3694 การผลิตของเล่นเกมและของเล่น	41.7	25.0
ISIC 3699 การผลิตอื่นๆซึ่งมิได้จัดประเภทไว้ในที่อื่น	41.7	22.2

\*หมายเหตุ: จำนวนตัวอย่างมีเพียง 1 ตัวอย่าง

\*\*หมายเหตุ: จำนวนตัวอย่างมีเพียง 2 ตัวอย่าง



ตารางที่ 3 การเปลี่ยนแปลงดัชนีความเชื่อมั่นภาคการผลิตของวิสาหกิจขนาดกลางและขนาดย่อมแยกตามสาขาย่อยของแต่ละอุตสาหกรรม (เปรียบเทียบดัชนีของเดือนปัจจุบันกับดัชนีภาคการณ 3 เดือนข้างหน้า) (ต่อ)

	MSSI > 50	MSSI ≤ 50
<b>MSSI ปรับตัวลดลง</b>		ISIC 2893 การผลิตของมีคมเครื่องมือที่ใช้งานด้วยมือและเครื่องโลหะทั่วไป* ISIC 2899 การผลิตผลิตภัณฑ์โลหะประดิษฐ์อื่นๆซึ่งมิได้จัดประเภทไว้ในที่อื่น ISIC 2911 การผลิตเครื่องยนต์และเครื่องกังหันยกเว้นเครื่องยนต์ที่ใช้กับอากาศยาน ยานยนต์และ รถจักรยาน/รถจักรยานยนต์ ISIC 2912 การผลิตเครื่องสูบลมเครื่องอัดแท่งและวาล์ว ISIC 2919 การผลิตเครื่องจักรที่ใช้งานทั่วไปอื่นๆ** ISIC 2921 การผลิตเครื่องจักรที่ใช้ในการเกษตรและการป่าไม้ ISIC 2927 การผลิตอาวุธและกระสุน* ISIC 2929 การผลิตเครื่องจักรที่ใช้ในงานเฉพาะอย่างอื่นๆ ISIC 3610 การผลิตเฟอร์นิเจอร์ ISIC 3691 การผลิตเครื่องเพชรพลอยและรูปพรรณและของที่เกี่วข้อง** ISIC 3693 การผลิตเครื่องกีฬา** ISIC 3694 การผลิตของเล่นและของเล่น ISIC 3699 การผลิตอื่นๆซึ่งมิได้จัดประเภทไว้ในที่อื่น (47 กลุ่มย่อย)
<b>MSSIคงที่</b>	(0 กลุ่มย่อย)	(0 กลุ่มย่อย)

\*หมายเหตุ: จำนวนตัวอย่างมีเพียง 1 ตัวอย่าง

\*\*หมายเหตุ: จำนวนตัวอย่างมีเพียง 2 ตัวอย่าง

จากตารางที่ 2 และ 3 ดัชนีความเชื่อมั่นภาคการผลิตของวิสาหกิจขนาดกลางและขนาดย่อมแยกตามสาขาย่อยของแต่ละอุตสาหกรรม ทำการเปรียบเทียบค่าดัชนีของเดือนปัจจุบันกับดัชนีภาคการณ 3 เดือนข้างหน้า พบว่าค่าดัชนีความเชื่อมั่นฯ สาขาย่อยของแต่ละอุตสาหกรรมเปลี่ยนแปลงดังนี้

สาขาย่อยของแต่ละอุตสาหกรรมที่มีค่าดัชนีความเชื่อมั่นฯ ปรับตัวเพิ่มขึ้นในระดับที่ค่าความเชื่อมั่นมากกว่า 50.0 มีจำนวน 1 กลุ่มย่อย ได้แก่ อุตสาหกรรมการผลิตเคมีภัณฑ์ขั้นมูลฐานยกเว้นปุ๋ยและสารประกอบไนโตรเจน

ไม่มีสาขาย่อยใดในแต่ละอุตสาหกรรมที่มีค่าดัชนีความเชื่อมั่นฯ ปรับตัวเพิ่มขึ้นในระดับที่ค่าความเชื่อมั่นน้อยกว่าหรือเท่ากับ 50.0

สาขาย่อยของแต่ละอุตสาหกรรมที่มีค่าดัชนีความเชื่อมั่นฯ ปรับตัวลดลงในระดับที่ค่าความเชื่อมั่นมากกว่า 50.0 มีจำนวน 2 กลุ่มย่อย ได้แก่ อุตสาหกรรมการผลิตปุ๋ยและสารประกอบไนโตรเจน และอุตสาหกรรมการผลิตพลาสติกในขั้นต้นและยางสังเคราะห์

สาขาย่อยของแต่ละอุตสาหกรรมที่มีค่าดัชนีความเชื่อมั่นฯ ปรับตัวลดลงในระดับที่ค่าความเชื่อมั่นน้อยกว่าหรือเท่ากับ 50.0 มีจำนวน 47 กลุ่มย่อย ได้แก่ อุตสาหกรรมการผลิตเนื้อสัตว์และผลิตภัณฑ์จากเนื้อสัตว์ อุตสาหกรรมการแปรรูปและการเก็บถนอมสัตว์น้ำและผลิตภัณฑ์จากสัตว์น้ำ อุตสาหกรรมการแปรรูปผลไม้และผัก อุตสาหกรรมการผลิตน้ำมันจากพืช น้ำมันสัตว์และไขมันสัตว์ อุตสาหกรรมการผลิตผลิตภัณฑ์ที่ได้จากนม อุตสาหกรรมการผลิตผลิตภัณฑ์ที่ได้จากการโม-ลีสัญพืช อุตสาหกรรมการผลิตสตาร์ชและผลิตภัณฑ์จากสตาร์ช อุตสาหกรรมการผลิตอาหารสัตว์สำเร็จรูป อุตสาหกรรมการผลิตผลิตภัณฑ์ประเภทอบ อุตสาหกรรมการผลิตโกโก้ช็อกโกแลตและขนมที่ทำจากน้ำตาล อุตสาหกรรมการผลิตมะกะโรนีเส้นบะหมี่เส้นก๋วยเตี๋ยวเส้นหมี่ วุ้นเส้นและผลิตภัณฑ์อาหารประเภทแป้งที่คล้ายกัน อุตสาหกรรมการผลิตผลิตภัณฑ์อาหารอื่นๆ อุตสาหกรรมการกลั่นการกลั่นลำดับส่วนและการผสมสุรา รวมทั้งการผลิตเอทิลแอลกอฮอล์ที่ได้จากการหมัก อุตสาหกรรมการผลิตไวน์ อุตสาหกรรมการผลิตเครื่องดื่มที่ไม่มีแอลกอฮอล์รวมทั้งการกลั่นน้ำแร่บรรจุขวด อุตสาหกรรมการจัดเตรียมและการปั่นเส้นใยสิ่งทอรวมทั้งการทอ สิ่งทอ อุตสาหกรรมการแต่งสำเร็จสิ่งทอ อุตสาหกรรมการผลิตสิ่งทออื่นๆ ซึ่งมีได้จัดประเภทไว้ในที่อื่น อุตสาหกรรมการผลิตเครื่องแต่งกายยกเว้นเครื่องแต่งกายที่ทำจากขนสัตว์ อุตสาหกรรมการเลื่อยไม้และการไสไม้ อุตสาหกรรมการผลิตเครื่องมือที่ใช้ในการก่อสร้างและเครื่องประกอบอาคาร อุตสาหกรรมการผลิตอื่นที่ทำจากไม้และสิ่งของที่ทำจากไม้ ก้อก ฟางและวัสดุถักสาน อุตสาหกรรมการผลิตเยื่อกระดาษกระดาษและกระดาษแข็ง อุตสาหกรรมการผลิตกระดาษลูกฟูกและการผลิตภาชนะที่ทำจากกระดาษ อุตสาหกรรมการผลิตสิ่งของอื่นๆที่ทำจากกระดาษและกระดาษแข็ง อุตสาหกรรมการผลิตผลิตภัณฑ์ทางเภสัชกรรมเคมีภัณฑ์ที่ใช้รักษาโรคและสมุนไพร อุตสาหกรรมการผลิตผลิตภัณฑ์เคมีอื่นๆซึ่งมิได้จัดประเภทไว้ในที่อื่น อุตสาหกรรมการผลิตเซรามิกชนิดไม่ทนไฟซึ่งไม่ได้ใช้ในงานก่อสร้าง อุตสาหกรรมการผลิตผลิตภัณฑ์เซรามิกชนิดทนไฟ อุตสาหกรรมการผลิตผลิตภัณฑ์จากคอนกรีตซีเมนต์และปูนปลาสเตอร์ อุตสาหกรรมการผลิตผลิตภัณฑ์ที่มีโครงสร้างเป็นโลหะ อุตสาหกรรมการผลิตถังน้ำที่เก็บน้ำและภาชนะบรรจุที่ทำจากโลหะ อุตสาหกรรมการผลิตผลิตภัณฑ์โลหะที่ทำขึ้นในรูปแบบต่างๆและการผสมโลหะผง อุตสาหกรรมการตกแต่งและการเคลือบโลหะรวมทั้งการดำเนินการเกี่ยวกับวิศวกรรมเครื่องกล อุตสาหกรรมการผลิตของมีคมเครื่องมือที่ใช้งานด้วยมือและเครื่องโลหะทั่วไป อุตสาหกรรมการผลิตผลิตภัณฑ์โลหะประดิษฐ์อื่นๆซึ่งมิได้จัดประเภทไว้ในที่อื่น อุตสาหกรรมการผลิตเครื่องยนต์และเครื่องกังหันยกเว้นเครื่องยนต์ ที่ใช้กับอากาศยาน ยานยนต์และ รถจักรยาน/รถจักรยานยนต์ อุตสาหกรรมการผลิตเครื่องสูบลมเครื่องอัดแท็บและวาล์ว อุตสาหกรรมการผลิตเครื่องจักรที่ใช้งานทั่วไปอื่นๆ อุตสาหกรรมการผลิตเครื่องจักรที่ใช้ในการเกษตรและการป่าไม้ อุตสาหกรรมการผลิตอาวุธและกระสุน\* อุตสาหกรรมการผลิตเครื่องจักรที่ใช้งานเฉพาะอย่างอื่นๆ อุตสาหกรรมการผลิตเฟอร์นิเจอร์ อุตสาหกรรมการผลิตเครื่องเพชรพลอยและรูปพรรณและของที่เกี่ยวข้อง อุตสาหกรรมการผลิตเครื่องกีฬา อุตสาหกรรมการผลิตของเล่นเกมและของเล่น และอุตสาหกรรมการผลิตอื่นๆซึ่งมิได้จัดประเภทไว้ในที่อื่น

ไม่มีสาขาย่อยใดในแต่ละอุตสาหกรรมที่มีค่าดัชนีความเชื่อมั่นฯ คงที่อยู่ระดับเดิม ในระดับที่ค่าความเชื่อมั่นมากกว่า 50.0

ไม่มีสาขาย่อยของแต่ละอุตสาหกรรมที่มีค่าดัชนีความเชื่อมั่นฯ คงที่อยู่ระดับเดิม ในระดับที่ค่าความเชื่อมั่นน้อยกว่าหรือเท่ากับ 50.0

5. ดัชนีความเชื่อมั่นภาคการผลิตของวิสาหกิจขนาดกลางและขนาดย่อมแยกตามองค์ประกอบของปัจจัยกำหนดค่าดัชนีภาคการผลิตของ SMEs

ตารางที่ 4 ดัชนีความเชื่อมั่นภาคการผลิตของวิสาหกิจขนาดกลางและขนาดย่อมแยกตามองค์ประกอบของปัจจัยกำหนดค่าดัชนีภาคการผลิตทั้ง 6 องค์ประกอบ

ดัชนีรวม	ไตรมาสที่ 2/2558	
	ปัจจุบัน	คาดการณ์ 3 เดือนข้างหน้า
1. ยอดรับคำสั่งซื้อโดยรวม	42.3	22.7
1.1 ยอดรับคำสั่งซื้อในประเทศ (ถ้ามี)	42.4	22.7
1.2 ยอดรับคำสั่งซื้อต่างประเทศ (ถ้ามี)	49.3	49.3
2. ปริมาณการผลิต	43.3	24.3
3. สินค้าคงคลัง	43.3	24.3
4. ต้นทุนการประกอบการ	2.4	14.3
5. กำไรสุทธิ	42.3	22.5
6. การจ้างงาน	50.0	45.9

จากตารางที่ 4 ดัชนีความเชื่อมั่นภาคการผลิตของวิสาหกิจขนาดกลางและขนาดย่อมแยกตามองค์ประกอบของปัจจัยกำหนดค่าดัชนีภาคการผลิต ประกอบด้วย (1) ยอดรับคำสั่งซื้อโดยรวม (2) ปริมาณการผลิต (3) สินค้าคงคลัง (4) ต้นทุนการประกอบการ (5) กำไรสุทธิ และ (6) การจ้างงาน พบว่าค่าดัชนีความเชื่อมั่นภาคการผลิตในปัจจุบันเกือบทุกองค์ประกอบอยู่ในระดับที่ต่ำกว่า 50.0 ยกเว้นด้านการจ้างงานที่ค่าดัชนีอยู่ที่ระดับ 50.0 พอดี จากค่าดัชนีแยกตามองค์ประกอบส่วนใหญ่อยู่ที่ระดับต่ำกว่า 50.0 สะท้อนให้เห็นว่าผู้ประกอบการมีความเชื่อมั่นในปัจจุบันอยู่ในระดับที่ไม่ดี และองค์ประกอบด้านต้นทุนประกอบการที่ค่าดัชนีอยู่ในระดับที่ต่ำมาก และต่ำที่สุดเมื่อเทียบกับองค์ประกอบด้านอื่น ๆ คือ อยู่ที่ระดับ 2.4 แสดงให้เห็นว่าผู้ประกอบการมีความกังวลเกี่ยวกับต้นทุนประกอบการของธุรกิจค่อนข้างมาก และเมื่อพิจารณาค่าดัชนีความเชื่อมั่นคาดการณ์ 3 เดือนข้างหน้า พบว่าดัชนีความเชื่อมั่นทุกองค์ประกอบปรับตัวในทิศทางที่ลดลง และอยู่ในระดับที่ต่ำกว่า 50.0 สะท้อนให้เห็นว่าผู้ประกอบการมีความเชื่อมั่นภาวการณ์ธุรกิจ SMEs ในช่วง 3 เดือนข้างหน้าอยู่ในระดับที่ไม่ดีด้วยเช่นกัน

(1) ยอดรับคำสั่งซื้อ ดัชนีความเชื่อมั่นฯ ยอดรับคำสั่งซื้อ โดยรวมเดือนปัจจุบันอยู่ที่ระดับ 42.3 ดัชนีความเชื่อมั่นฯ ยอดรับคำสั่งซื้อโดยรวม คาดการณ์ 3 เดือนข้างหน้า ปรับตัวในทิศทางที่ลดลงอยู่ที่ระดับ 22.7 ดัชนีความเชื่อมั่นฯ ยอดรับคำสั่งซื้อในประเทศเดือนปัจจุบัน อยู่ที่ระดับ 42.4 ดัชนีความเชื่อมั่นฯ



ขอรับคำสั่งซื้อในประเทศคาดการณ์ 3 เดือนข้างหน้า ปรับตัวลดลงอยู่ที่ระดับ 22.7 และดัชนีความเชื่อมั่นขอรับคำสั่งซื้อต่างประเทศเดือนปัจจุบันอยู่ที่ระดับ 49.3 ดชนีความเชื่อมั่นฯ ขอรับคำสั่งซื้อต่างประเทศคาดการณ์ 3 เดือนข้างหน้า คงที่อยู่ระดับเดิม จากค่าดัชนีสะท้อนให้เห็นว่า ขอรับคำสั่งซื้อโดยรวม ขอรับคำสั่งซื้อในประเทศ และขอรับคำสั่งซื้อต่างประเทศของเดือนปัจจุบัน และคาดการณ์ 3 เดือนข้างหน้า อยู่ในระดับที่ไม่ดี เนื่องจากค่าดัชนีอยู่ที่ระดับต่ำกว่า 50.0

(2) **ปริมาณการผลิต** ดชนีความเชื่อมั่นฯ ปริมาณการผลิตเดือนปัจจุบันอยู่ที่ระดับ 43.3 แสดงให้เห็นว่าผู้ประกอบการ SMEs มีความเชื่อมั่นว่าปริมาณการผลิตในปัจจุบันอยู่ในระดับที่ไม่ดี เนื่องจากค่าดัชนีอยู่ในระดับที่ต่ำกว่า 50.0 สำหรับดัชนีความเชื่อมั่นฯ ด้านปริมาณการผลิต คาดการณ์ 3 เดือนข้างหน้า ค่าดัชนีปรับตัวในทิศทางที่ลดลง อยู่ที่ระดับ 24.3 แสดงให้เห็นว่าผู้ประกอบการมีความเชื่อมั่นว่าปริมาณการผลิตคาดการณ์ในอีก 3 เดือนข้างหน้า อยู่ในระดับที่ไม่ดี

(3) **สินค้าคงคลัง** ดชนีความเชื่อมั่นฯ สินค้าคงคลังเดือนปัจจุบันอยู่ที่ระดับ 43.3 แสดงให้เห็นว่าผู้ประกอบการ SMEs มีความเชื่อมั่นว่าสินค้าคงคลังในปัจจุบันอยู่ในระดับที่ไม่ดีเนื่องจากค่าดัชนีอยู่ในระดับที่ต่ำกว่า 50.0 สำหรับดัชนีความเชื่อมั่นฯ ด้านสินค้าคงคลัง คาดการณ์ 3 เดือนข้างหน้า ปรับตัวในทิศทางที่ลดลง อยู่ที่ระดับ 24.3 แสดงให้เห็นว่าผู้ประกอบการมีความเชื่อมั่นว่าสินค้าคงคลังคาดการณ์ในอีก 3 เดือนข้างหน้าอยู่ในระดับที่ไม่ดี

(4) **ต้นทุนการประกอบการ** ดชนีความเชื่อมั่นฯ ต้นทุนการประกอบการ เดือนปัจจุบันอยู่ที่ระดับ 2.4 และดัชนีความเชื่อมั่นฯ ต้นทุนการประกอบการคาดการณ์ 3 เดือนข้างหน้า อยู่ที่ระดับ 14.3 จากค่าดัชนีที่อยู่ในระดับที่ต่ำมาก แสดงให้เห็นว่า ผู้ประกอบการ SMEs เชื่อมั่นว่าต้นทุนการประกอบการทั้งในเดือนปัจจุบันและในอีก 3 เดือนข้างหน้า อยู่ในระดับที่ไม่ดีค่อนข้างมาก สะท้อนให้เห็นว่าปัจจัยด้านต้นทุนการประกอบการเป็นปัญหาที่สำคัญของประกอบการ SMEs

(5) **กำไรสุทธิ** ดชนีความเชื่อมั่นฯ กำไรสุทธิเดือนปัจจุบันอยู่ที่ระดับ 42.3 แสดงให้เห็นว่าผู้ประกอบการ SMEs มีความเชื่อมั่นว่ากำไรสุทธิในปัจจุบันอยู่ในระดับที่ไม่ดี เนื่องจากค่าดัชนีอยู่ในระดับที่ต่ำกว่า 50.0 สำหรับดัชนีความเชื่อมั่นฯ ด้านกำไรสุทธิ คาดการณ์ 3 เดือนข้างหน้า ปรับตัวในทิศทางที่ลดลง อยู่ที่ระดับ 22.5 แสดงให้เห็นว่าผู้ประกอบการมีความเชื่อมั่นว่ากำไรสุทธิคาดการณ์ในอีก 3 เดือนข้างหน้าอยู่ในระดับที่ไม่ดี

(6) **การจ้างงาน** ดชนีความเชื่อมั่นฯ การจ้างงานเดือนปัจจุบันอยู่ที่ระดับ 50.0 และค่าดัชนีมีแนวโน้มปรับตัวในทิศทางที่ลดลงในอีก 3 เดือนข้างหน้า โดยค่าดัชนีปรับลดลงมาอยู่ที่ระดับ 45.9 จากค่าดัชนีที่มีแนวโน้มปรับตัวลดลงอยู่ในระดับต่ำกว่า 50.0 แสดงให้เห็นว่าผู้ประกอบการ SMEs มีความเชื่อมั่นว่าการจ้างงานในเดือนปัจจุบัน และคาดการณ์ 3 เดือนข้างหน้า อยู่ในระดับที่ไม่ดี

ตารางที่ 5 ดัชนีความเชื่อมั่นภาคการผลิตของวิสาหกิจขนาดกลางและขนาดย่อม จำแนกตามสาขา และองค์ประกอบของปัจจัยกำหนดค่าดัชนีภาคการผลิตทั้ง 6 องค์ประกอบ

ดัชนีความเชื่อมั่นฯ จำแนกตามสาขาและองค์ประกอบของปัจจัย	ไตรมาสที่ 2/2558	
	ปัจจุบัน	ภาคการณ 3 เดือนข้างหน้า
<b>(1) สาขาการผลิตผลิตภัณฑ์อาหารและเครื่องดื่ม</b>		
1. ยอดรับคำสั่งซื้อโดยรวม	43.6	26.1
1.1 ยอดรับคำสั่งซื้อในประเทศ (ถ้ามี)	43.7	26.1
1.2 ยอดรับคำสั่งซื้อต่างประเทศ (ถ้ามี)	48.7	48.7
2. ปริมาณการผลิต	43.7	26.2
3. สินค้าคงคลัง	43.7	26.2
4. ต้นทุนการประกอบการ	0.8	5.9
5. กำไรสุทธิ	43.6	25.9
6. การจ้างงาน	50.0	47.9
<b>(2) สาขาการผลิตสิ่งทอสิ่งถัก</b>		
1. ยอดรับคำสั่งซื้อโดยรวม	15.8	10.5
1.1 ยอดรับคำสั่งซื้อในประเทศ (ถ้ามี)	15.8	10.5
1.2 ยอดรับคำสั่งซื้อต่างประเทศ (ถ้ามี)	50.0	50.0
2. ปริมาณการผลิต	21.1	15.8
3. สินค้าคงคลัง	21.1	15.8
4. ต้นทุนการประกอบการ	2.6	7.9
5. กำไรสุทธิ	15.8	10.5
6. การจ้างงาน	50.0	42.1
<b>(3) สาขาการผลิตเครื่องแต่งกาย</b>		
1. ยอดรับคำสั่งซื้อโดยรวม	26.8	4.9
1.1 ยอดรับคำสั่งซื้อในประเทศ (ถ้ามี)	26.8	4.9
1.2 ยอดรับคำสั่งซื้อต่างประเทศ (ถ้ามี)	50.0	50.0
2. ปริมาณการผลิต	31.7	13.4
3. สินค้าคงคลัง	31.7	13.4
4. ต้นทุนการประกอบการ	17.1	36.6
5. กำไรสุทธิ	26.8	4.9
6. การจ้างงาน	50.0	40.2

ตารางที่ 5 ดัชนีความเชื่อมั่นภาคการผลิตของวิสาหกิจขนาดกลางและขนาดย่อม จำแนกตามสาขา และองค์ประกอบของปัจจัยกำหนดค่าดัชนีภาคการผลิตทั้ง 6 องค์ประกอบ (ต่อ)

ดัชนีความเชื่อมั่นฯ จำแนกตามสาขาและองค์ประกอบของปัจจัย	ไตรมาสที่ 2/2558	
	ปัจจุบัน	ภาคการณ 3 เดือนข้างหน้า
<b>(4) สาขาการผลิตไม้และผลิตภัณฑ์จากไม้</b>		
1. ยอดรับคำสั่งซื้อโดยรวม	50.0	23.3
1.1 ยอดรับคำสั่งซื้อในประเทศ (ถ้ามี)	50.0	23.3
1.2 ยอดรับคำสั่งซื้อต่างประเทศ (ถ้ามี)	50.0	50.0
2. ปริมาณการผลิต	50.0	23.3
3. สินค้าคงคลัง	50.0	23.3
4. ดัชนีทุนการประกอบการ	0.0	20.0
5. กำไรสุทธิ	50.0	23.3
6. การจ้างงาน	50.0	43.3
<b>(5) สาขาการผลิตกระดาษและผลิตภัณฑ์จากกระดาษ</b>		
1. ยอดรับคำสั่งซื้อโดยรวม	45.5	22.7
1.1 ยอดรับคำสั่งซื้อในประเทศ (ถ้ามี)	45.5	22.7
1.2 ยอดรับคำสั่งซื้อต่างประเทศ (ถ้ามี)	-	-
2. ปริมาณการผลิต	45.5	22.7
3. สินค้าคงคลัง	45.5	22.7
4. ดัชนีทุนการประกอบการ	0.0	27.3
5. กำไรสุทธิ	45.5	22.7
6. การจ้างงาน	50.0	36.4
<b>(6) สาขาการผลิตเคมีภัณฑ์และผลิตภัณฑ์เคมี</b>		
1. ยอดรับคำสั่งซื้อโดยรวม	50.0	51.0
1.1 ยอดรับคำสั่งซื้อในประเทศ (ถ้ามี)	51.0	51.0
1.2 ยอดรับคำสั่งซื้อต่างประเทศ (ถ้ามี)	-	-
2. ปริมาณการผลิต	50.0	49.0
3. สินค้าคงคลัง	50.0	49.0
4. ดัชนีทุนการประกอบการ	0.0	6.3
5. กำไรสุทธิ	50.0	49.0
6. การจ้างงาน	50.0	46.9

ตารางที่ 5 ดัชนีความเชื่อมั่นภาคการผลิตของวิสาหกิจขนาดกลางและขนาดย่อม จำแนกตามสาขา และองค์ประกอบของปัจจัยกำหนดค่าดัชนีภาคการผลิตทั้ง 6 องค์ประกอบ (ต่อ)

ดัชนีความเชื่อมั่นฯ จำแนกตามสาขาและองค์ประกอบของปัจจัย	ไตรมาสที่ 2/2558	
	ปัจจุบัน	ภาคการณ 3 เดือนข้างหน้า
<b>(7) สาขาการผลิตผลิตภัณฑ์จากแร่โลหะ</b>		
1. ยอดรับคำสั่งซื้อโดยรวม	39.1	26.1
1.1 ยอดรับคำสั่งซื้อในประเทศ (ถ้ามี)	39.1	26.1
1.2 ยอดรับคำสั่งซื้อต่างประเทศ (ถ้ามี)	-	-
2. ปริมาณการผลิต	50.0	41.3
3. สินค้าคงคลัง	50.0	41.3
4. ต้นทุนการประกอบการ	2.2	2.2
5. กำไรสุทธิ	39.1	26.1
6. การจ้างงาน	50.0	50.0
<b>(8) สาขาการผลิตเหล็ก โลหะ และผลิตภัณฑ์</b>		
1. ยอดรับคำสั่งซื้อโดยรวม	43.2	2.3
1.1 ยอดรับคำสั่งซื้อในประเทศ (ถ้ามี)	43.2	2.3
1.2 ยอดรับคำสั่งซื้อต่างประเทศ (ถ้ามี)	-	-
2. ปริมาณการผลิต	43.2	2.3
3. สินค้าคงคลัง	43.2	2.3
4. ต้นทุนการประกอบการ	9.1	50.0
5. กำไรสุทธิ	43.2	2.3
6. การจ้างงาน	50.0	43.2
<b>(9) สาขาการผลิตเครื่องจักรกล</b>		
1. ยอดรับคำสั่งซื้อโดยรวม	50.0	1.8
1.1 ยอดรับคำสั่งซื้อในประเทศ (ถ้ามี)	50.0	1.8
1.2 ยอดรับคำสั่งซื้อต่างประเทศ (ถ้ามี)	50.0	50.0
2. ปริมาณการผลิต	50.0	7.1
3. สินค้าคงคลัง	50.0	7.1
4. ต้นทุนการประกอบการ	0.0	44.6
5. กำไรสุทธิ	50.0	1.8
6. การจ้างงาน	50.0	46.4

ตารางที่ 5 ดัชนีความเชื่อมั่นภาคการผลิตของวิสาหกิจขนาดกลางและขนาดย่อม จำแนกตามสาขา และองค์ประกอบของปัจจัยกำหนดค่าดัชนีภาคการผลิตทั้ง 6 องค์ประกอบ (ต่อ)

ดัชนีความเชื่อมั่นฯ จำแนกตามสาขาและองค์ประกอบของปัจจัย	ไตรมาสที่ 2/2558	
	ปัจจุบัน	ภาคการณ 3 เดือนข้างหน้า
<b>(10) สาขาการผลิตเครื่องเรือน</b>		
1. ยอดรับคำสั่งซื้อโดยรวม	41.3	16.0
1.1 ยอดรับคำสั่งซื้อในประเทศ (ถ้ามี)	41.3	16.0
1.2 ยอดรับคำสั่งซื้อต่างประเทศ (ถ้ามี)	50.0	50.0
2. ปริมาณการผลิต	41.3	16.7
3. สินค้าคงคลัง	41.3	16.7
4. ต้นทุนการประกอบการ	2.7	20.0
5. กำไรสุทธิ	41.3	16.7
6. การจ้างงาน	50.0	43.3

จากตารางที่ 5 ดัชนีความเชื่อมั่นภาคการผลิตของวิสาหกิจขนาดกลางและขนาดย่อม จำแนกตามสาขาและองค์ประกอบของปัจจัยกำหนดค่าดัชนีภาคการผลิตทั้ง 6 องค์ประกอบ ประกอบด้วย (1) ยอดรับคำสั่งซื้อโดยรวม (2) ปริมาณการผลิต (3) สินค้าคงคลัง (4) ต้นทุนการประกอบการ (5) กำไรสุทธิ และ (6) การจ้างงาน

(1) สาขาการผลิตผลิตภัณฑ์อาหารและเครื่องดื่ม ดัชนีความเชื่อมั่นฯ ด้านยอดรับคำสั่งซื้อโดยรวม ด้านปริมาณการผลิต ด้านสินค้าคงคลัง ด้านต้นทุนประกอบการ ด้านกำไรสุทธิ และด้านการจ้างงานในปัจจุบันอยู่ที่ระดับ 43.6, 43.7, 43.7, 0.8, 43.6 และ 50.0 ตามลำดับ จากค่าดัชนีที่อยู่ในระดับต่ำกว่า 50.0 แสดงว่าผู้ประกอบการมีความเชื่อมั่นในด้านดังกล่าวอยู่ในระดับที่ไม่ดี สำหรับดัชนีความเชื่อมั่นภาคการณ 3 เดือนข้างหน้า ส่วนใหญ่ปรับตัวในทิศทางที่ลดลง โดยด้านยอดรับคำสั่งซื้อโดยรวม ด้านปริมาณการผลิต ด้านสินค้าคงคลัง ด้านกำไรสุทธิ และด้านการจ้างงาน ค่าดัชนีปรับลดลงมาอยู่ที่ระดับ 26.1, 26.2, 26.2, 25.9 และ 47.9 ตามลำดับ สะท้อนให้เห็นว่าผู้ประกอบการยังมีความเชื่อมั่นต่อองค์ประกอบดังกล่าวอยู่ในระดับที่ไม่ดีในอีก 3 เดือนข้างหน้า สำหรับองค์ประกอบต้นทุนการประกอบการค่าดัชนีอยู่ในระดับที่ต่ำสุดทั้งในปัจจุบันและภาคการณ 3 เดือนข้างหน้า แสดงให้เห็นว่าผู้ประกอบการเชื่อมั่นว่าต้นทุนการประกอบการยังคงเป็นปัญหาที่สำคัญในอนาคต

(2) สาขาการผลิตสิ่งทอสิ่งถัก ดัชนีความเชื่อมั่นฯ ด้านยอดรับคำสั่งซื้อโดยรวม ด้านปริมาณการผลิต ด้านสินค้าคงคลัง ด้านต้นทุนประกอบการ ด้านกำไรสุทธิ และด้านการจ้างงานในปัจจุบันอยู่ที่ระดับ 15.8, 21.1, 21.1, 2.6, 15.8 และ 50.0 ตามลำดับ จากค่าดัชนีที่อยู่ในระดับต่ำกว่า 50.0 แสดงว่าผู้ประกอบการ

มีความเชื่อมั่นในด้านดังกล่าวอยู่ในระดับที่ไม่ดี สำหรับดัชนีความเชื่อมั่นภาคการณ 3 เดือนข้างหน้า ส่วนใหญ่ปรับตัวในทิศทางที่ลดลง โดยด้านยอดขายคำสั่งซื้อโดยรวม ด้านปริมาณการผลิต ด้านสินค้าคงคลัง ด้านกำไรสุทธิ และด้านการจ้างงาน ค่าดัชนีปรับลดลงมาอยู่ที่ระดับ 10.5, 15.8, 15.8, 10.5 และ 42.1 ตามลำดับ สะท้อนให้เห็นว่าผู้ประกอบการยังมีความเชื่อมั่นต่อองค์ประกอบดังกล่าวอยู่ในระดับที่ไม่ดีในอีก 3 เดือนข้างหน้า สำหรับองค์ประกอบต้นทุนการประกอบการค่าดัชนีอยู่ในระดับที่ต่ำสุดทั้งในปัจจุบันและภาคการณ 3 เดือนข้างหน้า แสดงให้เห็นว่าผู้ประกอบการเชื่อมั่นว่าต้นทุนการประกอบการยังคงเป็นปัญหาที่สำคัญในอนาคต

(3) สาขาการผลิตเครื่องแต่งกาย ดัชนีความเชื่อมั่นฯ ด้านยอดขายคำสั่งซื้อโดยรวม ด้านปริมาณการผลิต ด้านสินค้าคงคลัง ด้านต้นทุนประกอบการ ด้านกำไรสุทธิ และด้านการจ้างงานในปัจจุบันอยู่ที่ระดับ 26.8, 31.7, 31.7, 17.1, 26.8 และ 50.0 ตามลำดับ จากค่าดัชนีที่อยู่ในระดับต่ำกว่า 50.0 แสดงว่าผู้ประกอบการมีความเชื่อมั่นในด้านดังกล่าวอยู่ในระดับที่ไม่ดี สำหรับดัชนีความเชื่อมั่นภาคการณ 3 เดือนข้างหน้า ส่วนใหญ่ปรับตัวในทิศทางที่ลดลง โดยด้านยอดขายคำสั่งซื้อโดยรวม ด้านปริมาณการผลิต ด้านสินค้าคงคลัง ด้านกำไรสุทธิ และด้านการจ้างงาน ค่าดัชนีปรับลดลงมาอยู่ที่ระดับ 4.9, 13.4, 13.4, 4.9 และ 40.2 ตามลำดับ สะท้อนให้เห็นว่าผู้ประกอบการยังมีความเชื่อมั่นต่อองค์ประกอบดังกล่าวอยู่ในระดับที่ไม่ดีในอีก 3 เดือนข้างหน้า

(4) สาขาการผลิตไม้และผลิตภัณฑ์จากไม้ ดัชนีความเชื่อมั่นฯ ในเดือนปัจจุบัน เกือบทุกองค์ประกอบอยู่ในระดับคงที่ คือ 50.0 แสดงว่าผู้ประกอบการมีความเชื่อมั่นต่อภาวการณ์ทางธุรกิจโดยรวมอยู่ในสภาวะที่ทรงตัว สำหรับดัชนีภาคการณ 3 เดือนข้างหน้า ค่าดัชนีมีแนวโน้มปรับตัวที่ลดลง โดยดัชนีด้านยอดขายคำสั่งซื้อโดยรวม ด้านปริมาณการผลิต ด้านสินค้าคงคลัง ด้านกำไรสุทธิ และด้านการจ้างงาน ปรับตัวลดลงมาอยู่ที่ระดับ 23.3, 23.3, 23.3, 23.3 และ 43.3 ตามลำดับ สำหรับด้านต้นทุนประกอบการค่าดัชนีเดือนปัจจุบันอยู่ที่ระดับ 0.0 และค่าดัชนีภาคการณ 3 เดือนข้างหน้าอยู่ที่ระดับ 20.0 สะท้อนให้เห็นว่าผู้ประกอบการมีความเชื่อมั่นต่อต้นทุนประกอบการอยู่ในระดับที่ไม่ดี จากค่าดัชนีด้านต้นทุนประกอบการที่อยู่ในระดับต่ำมาก สะท้อนให้เห็นว่าผู้ประกอบการประสบปัญหาด้านต้นทุนในการประกอบการอย่างมาก

(5) สาขาการผลิตกระดาษและผลิตภัณฑ์จากกระดาษ ดัชนีความเชื่อมั่นฯ ด้านยอดขายคำสั่งซื้อโดยรวม ด้านปริมาณการผลิต ด้านสินค้าคงคลัง ด้านต้นทุนประกอบการ ด้านกำไรสุทธิ และด้านการจ้างงานในปัจจุบันอยู่ที่ระดับ 45.5, 45.5, 45.5, 0.0, 45.5 และ 50.0 ตามลำดับ จากค่าดัชนีที่อยู่ในระดับต่ำกว่า 50.0 แสดงว่าผู้ประกอบการมีความเชื่อมั่นในด้านดังกล่าวอยู่ในระดับที่ไม่ดี สำหรับดัชนีความเชื่อมั่นภาคการณ 3 เดือนข้างหน้า ส่วนใหญ่ปรับตัวในทิศทางที่ลดลง โดยด้านยอดขายคำสั่งซื้อโดยรวม ด้านปริมาณการผลิต ด้านสินค้าคงคลัง ด้านกำไรสุทธิ และด้านการจ้างงาน ค่าดัชนีปรับลดลงมาอยู่ที่ระดับ 22.7, 22.7, 22.7, 22.7 และ 36.4 ตามลำดับ สะท้อนให้เห็นว่าผู้ประกอบการยังมีความเชื่อมั่นต่อองค์ประกอบ

ดังกล่าวอยู่ในระดับที่ไม่ดีในอีก 3 เดือนข้างหน้า สำหรับองค์ประกอบต้นทุนการประกอบการค่าดัชนีอยู่ในระดับที่ต่ำสุดทั้งในปัจจุบันและคาดการณ์ 3 เดือนข้างหน้า แสดงให้เห็นว่าผู้ประกอบการเชื่อมั่นว่าต้นทุนการประกอบการยังคงเป็นปัญหาที่สำคัญในอนาคต

(6) สาขาการผลิตเคมีภัณฑ์และผลิตภัณฑ์เคมี ดัชนีความเชื่อมั่นฯ ในเดือนปัจจุบัน เกือบทุกองค์ประกอบอยู่ในระดับคงที่ คือ 50.0 แสดงว่าผู้ประกอบการมีความเชื่อมั่นต่อภาวะการณ์ทางธุรกิจโดยรวมอยู่ในสถานะที่ทรงตัว สำหรับดัชนีคาดการณ์ 3 เดือนข้างหน้า ค่าดัชนีส่วนใหญ่มีแนวโน้มปรับตัวที่ลดลง โดยดัชนี ด้านปริมาณการผลิต ด้านสินค้าคงคลัง ด้านกำไรสุทธิ และด้านการจ้างงาน ปรับตัวลดลงมาอยู่ที่ระดับ 49.0, 49.0, 49.0 และ 46.9 ตามลำดับ สำหรับด้านต้นทุนประกอบการค่าดัชนีเดือนปัจจุบันอยู่ที่ระดับ 0.0 และค่าดัชนีคาดการณ์ 3 เดือนข้างหน้าอยู่ที่ระดับ 6.3 สะท้อนให้เห็นว่าผู้ประกอบการมีความเชื่อมั่นต่อต้นทุนประกอบการอยู่ในระดับที่ไม่ดี จากค่าดัชนีด้านต้นทุนประกอบการที่อยู่ในระดับต่ำมาก สะท้อนให้เห็นว่าผู้ประกอบการประสบปัญหาด้านต้นทุนในการประกอบการอย่างมาก

(7) สาขาการผลิตผลิตภัณฑ์จากแร่โลหะ ดัชนีความเชื่อมั่นฯ ด้านยอดขายคำสั่งซื้อโดยรวม ด้านปริมาณการผลิต ด้านสินค้าคงคลัง ด้านต้นทุนประกอบการ ด้านกำไรสุทธิ และด้านการจ้างงานในปัจจุบัน อยู่ที่ระดับ 39.1, 50.0, 50.0, 2.2, 39.1 และ 50.0 ตามลำดับ จากค่าดัชนีส่วนใหญ่ที่อยู่ในระดับคงที่คือเท่ากับ 50.0 และต่ำกว่า 50.0 แสดงว่าผู้ประกอบการมีความเชื่อมั่นในด้านดังกล่าวอยู่ในระดับที่ไม่ดี สำหรับดัชนีความเชื่อมั่นคาดการณ์ 3 เดือนข้างหน้า ส่วนใหญ่ปรับตัวในทิศทางที่ลดลง โดยด้านยอดขายคำสั่งซื้อโดยรวม ด้านปริมาณการผลิต ด้านสินค้าคงคลัง ด้านกำไรสุทธิ และด้านการจ้างงาน ค่าดัชนีปรับลดลงมาอยู่ที่ระดับ 26.1, 41.3, 41.3, 26.1 และ 50.0 ตามลำดับ สะท้อนให้เห็นว่าผู้ประกอบการยังมีความเชื่อมั่นต่อองค์ประกอบดังกล่าวอยู่ในระดับที่ไม่ดีในอีก 3 เดือนข้างหน้า สำหรับองค์ประกอบต้นทุนการประกอบการค่าดัชนีอยู่ในระดับที่ต่ำสุดทั้งในปัจจุบันและคาดการณ์ 3 เดือนข้างหน้า แสดงให้เห็นว่าผู้ประกอบการเชื่อมั่นว่าต้นทุนการประกอบการยังคงเป็นปัญหาที่สำคัญในอนาคต

(8) สาขาการผลิตเหล็ก โลหะ และผลิตภัณฑ์ ดัชนีความเชื่อมั่นฯ ด้านยอดขายคำสั่งซื้อโดยรวม ด้านปริมาณการผลิต ด้านสินค้าคงคลัง ด้านต้นทุนประกอบการ ด้านกำไรสุทธิ และด้านการจ้างงานในปัจจุบัน อยู่ที่ระดับ 43.2, 43.2, 43.2, 9.1, 43.2 และ 50.0 ตามลำดับ จากค่าดัชนีที่อยู่ในระดับต่ำกว่า 50.0 แสดงว่าผู้ประกอบการมีความเชื่อมั่นในด้านดังกล่าวอยู่ในระดับที่ไม่ดี สำหรับดัชนีความเชื่อมั่นคาดการณ์ 3 เดือนข้างหน้า ส่วนใหญ่ปรับตัวในทิศทางที่ลดลง โดยด้านยอดขายคำสั่งซื้อโดยรวม ด้านปริมาณการผลิต ด้านสินค้าคงคลัง ด้านกำไรสุทธิ และด้านการจ้างงาน ค่าดัชนีปรับลดลงมาอยู่ที่ระดับ 2.3, 2.3, 2.3, 2.3 และ 43.2 ตามลำดับ สะท้อนให้เห็นว่าผู้ประกอบการยังมีความเชื่อมั่นต่อองค์ประกอบดังกล่าวอยู่ในระดับที่ไม่ดีในอีก 3 เดือนข้างหน้า

(9) สาขาการผลิตเครื่องจักรกล ไม้ ดัชนีความเชื่อมั่นฯ ในเดือนปัจจุบัน เกือบทุกองค์ประกอบอยู่ในระดับคงที่ คือ 50.0 แสดงว่าผู้ประกอบการมีความเชื่อมั่นต่อภาวะการณ์ทางธุรกิจโดยรวมอยู่ในสภาวะที่ทรงตัว สำหรับดัชนีคาดการณ์ 3 เดือนข้างหน้า ค่าดัชนีส่วนใหญ่มีแนวโน้มปรับตัวที่ลดลง โดยดัชนีด้านยอดขายคำสั่งซื้อโดยรวม ด้านปริมาณการผลิต ด้านสินค้าคงคลัง ด้านกำไรสุทธิ และด้านการจ้างงานปรับตัวลดลงมาอยู่ที่ระดับ 1.8, 7.1, 7.1, 1.8 และ 46.4 ตามลำดับ สำหรับด้านต้นทุนประกอบการค่าดัชนีเดือนปัจจุบันอยู่ที่ระดับ 0.0 และค่าดัชนีคาดการณ์ 3 เดือนข้างหน้าอยู่ที่ระดับ 44.6 สะท้อนให้เห็นว่าผู้ประกอบการมีความเชื่อมั่นต่อต้นทุนประกอบการอยู่ในระดับที่ไม่ดี จากค่าดัชนีด้านต้นทุนประกอบการที่อยู่ในระดับต่ำมาก สะท้อนให้เห็นว่าผู้ประกอบการประสบปัญหาด้านต้นทุนในการประกอบการอย่างมาก

(10) สาขาการผลิตเครื่องเรือน ดัชนีความเชื่อมั่นฯ ด้านยอดขายคำสั่งซื้อโดยรวม ด้านปริมาณการผลิต ด้านสินค้าคงคลัง ด้านต้นทุนประกอบการ ด้านกำไรสุทธิ และด้านการจ้างงานในปัจจุบันอยู่ที่ระดับ 41.3, 41.3, 41.3, 2.7, 41.3 และ 50.0 ตามลำดับ จากค่าดัชนีที่อยู่ในระดับต่ำกว่า 50.0 แสดงว่าผู้ประกอบการมีความเชื่อมั่นในด้านดังกล่าวอยู่ในระดับที่ไม่ดี สำหรับดัชนีความเชื่อมั่นคาดการณ์ 3 เดือนข้างหน้า ส่วนใหญ่ปรับตัวในทิศทางที่ลดลง โดยด้านยอดขายคำสั่งซื้อโดยรวม ด้านปริมาณการผลิต ด้านสินค้าคงคลัง ด้านกำไรสุทธิ และด้านการจ้างงาน ค่าดัชนีปรับลดลงมาอยู่ที่ระดับ 16.0, 16.7, 16.7, 20.0, 16.7 และ 43.3 ตามลำดับ สะท้อนให้เห็นว่าผู้ประกอบการยังมีความเชื่อมั่นต่อองค์ประกอบดังกล่าวอยู่ในระดับที่ไม่ดีในอีก 3 เดือนข้างหน้า สำหรับองค์ประกอบต้นทุนการประกอบการค่าดัชนีอยู่ในระดับที่ต่ำสุดทั้งในปัจจุบันและคาดการณ์ 3 เดือนข้างหน้า แสดงให้เห็นว่าผู้ประกอบการเชื่อมั่นว่าต้นทุนการประกอบการยังคงเป็นปัญหาที่สำคัญในอนาคต



**6. ดัชนีความเชื่อมั่นภาคการผลิตต่อภาวะเศรษฐกิจประเทศและธุรกิจตนเองของวิสาหกิจขนาดกลาง และขนาดย่อม**

**ตารางที่ 6** ดัชนีความเชื่อมั่นภาคการผลิตต่อภาวะเศรษฐกิจของประเทศและธุรกิจของตนเองของวิสาหกิจขนาดกลางและขนาดย่อม

ดัชนีความเชื่อมั่นภาคการผลิต	ไตรมาสที่ 2/2558	
	ปัจจุบัน	ภาคการณ้ 3 เดือนข้างหน้า
1. ภาวะเศรษฐกิจประเทศ	0.7	0.1
2. ธุรกิจตนเอง	41.8	20.8

จากตารางที่ 6 ดัชนีความเชื่อมั่นภาคการผลิตต่อภาวะเศรษฐกิจประเทศและธุรกิจตนเองของวิสาหกิจขนาดกลางและขนาดย่อมพิจารณาดัชนีความเชื่อมั่นภาคการผลิตต่อภาวะเศรษฐกิจประเทศและธุรกิจของตนเอง พบว่าดัชนีความเชื่อมั่นต่อภาวะเศรษฐกิจประเทศในปัจจุบัน (มิถุนายน 2558) และต่อธุรกิจตนเองอยู่ที่ระดับ 0.7 และ 41.8 ตามลำดับ สำหรับดัชนีภาคการณ้ 3 เดือนข้างหน้า (กันยายน 2558) ดัชนีความเชื่อมั่นต่อภาวะเศรษฐกิจประเทศปรับตัวในทิศทางที่ลดลงมาอยู่ที่ระดับ 0.1 และดัชนีความเชื่อมั่นต่อธุรกิจตนเอง ปรับตัวในทิศทางที่ลดลงมาอยู่ที่ระดับ 20.8 จากค่าดัชนีที่อยู่ในระดับต่ำกว่า 50.0 สะท้อนให้เห็นว่าผู้ประกอบการมีความเชื่อมั่นต่อภาวะเศรษฐกิจประเทศทั้งในปัจจุบัน และภาคการณ้ 3 เดือนข้างหน้า อยู่ในระดับที่ไม่ดี โดยเฉพาะความเชื่อมั่นของผู้ประกอบการ SMEs ต่อภาวะเศรษฐกิจประเทศอยู่ในระดับที่ต่ำมาก

## 7. ดัชนีความเชื่อมั่นภาคการผลิตของวิสาหกิจขนาดกลางและขนาดย่อมจำแนกตามการส่งออก

ตารางที่ 7 ดัชนีความเชื่อมั่นภาคการผลิตของวิสาหกิจขนาดกลางและขนาดย่อมจำแนกตามสาขาและร้อยละของการส่งออกต่อยอดขาย แบ่งออกเป็น 2 กลุ่ม คือ กลุ่มที่เน้นตลาดภายในประเทศ (กลุ่มที่มีการส่งออกน้อยกว่าร้อยละ 50.0 ของยอดขาย) กับกลุ่มที่เน้นตลาดต่างประเทศ (กลุ่มที่มีการส่งออกตั้งแต่ร้อยละ 50.0 ของยอดขาย)

ดัชนีสัดส่วนการส่งออกต่อยอดขาย	ไตรมาสที่ 2/2558	
	ปัจจุบัน	คาดการณ์ 3 เดือนข้างหน้า
<b>กลุ่มที่เน้นตลาดภายในประเทศ (การส่งออกไม่เกินร้อยละ 50)</b>	<b>37.0</b>	<b>24.6</b>
1. สาขาการผลิตผลิตภัณฑ์อาหารและเครื่องดื่ม	37.3	25.2
2. สาขาการผลิตสิ่งทอสิ่งถัก	14.9	9.5
3. สาขาการผลิตเครื่องแต่งกาย	23.3	15.2
4. สาขาการผลิตไม้และผลิตภัณฑ์จากไม้	41.7	25.6
5. สาขาการผลิตกระดาษและผลิตภัณฑ์จากกระดาษ	38.6	25.8
6. สาขาการผลิตเคมีภัณฑ์และผลิตภัณฑ์เคมี	41.7	41.8
7. สาขาการผลิตผลิตภัณฑ์จากแร่โลหะ	38.4	31.2
8. สาขาการผลิตเหล็ก โลหะ และผลิตภัณฑ์	38.6	17.0
9. สาขาการผลิตเครื่องจักรกล	41.7	17.7
10. สาขาการผลิตเครื่องเรือน	35.7	19.2
<b>กลุ่มที่เน้นตลาดต่างประเทศ (การส่งออกตั้งแต่ร้อยละ 50 ขึ้นไป)</b>	<b>39.8</b>	<b>35.8</b>
1. สาขาการผลิตผลิตภัณฑ์อาหารและเครื่องดื่ม	40.3	39.3
2. สาขาการผลิตสิ่งทอสิ่งถัก	38.3	38.3
3. สาขาการผลิตเครื่องแต่งกาย	37.8	26.9
4. สาขาการผลิตไม้และผลิตภัณฑ์จากไม้*	41.7	41.7
5. สาขาการผลิตกระดาษและผลิตภัณฑ์จากกระดาษ	-	-
6. สาขาการผลิตเคมีภัณฑ์และผลิตภัณฑ์เคมี	-	-
7. สาขาการผลิตผลิตภัณฑ์จากแร่โลหะ	-	-
8. สาขาการผลิตเหล็ก โลหะ และผลิตภัณฑ์	-	-
9. สาขาการผลิตเครื่องจักรกล**	43.3	22.2
10. สาขาการผลิตเครื่องเรือน	41.7	41.7

\*หมายเหตุ: จำนวนตัวอย่างมีเพียง 1 ตัวอย่าง

\*\*หมายเหตุ: จำนวนตัวอย่างมีเพียง 2 ตัวอย่าง

จากตารางที่ 7 ดัชนีความเชื่อมั่นภาคการผลิตของวิสาหกิจขนาดกลางและขนาดย่อมจำแนกตามสาขาและร้อยละของการส่งออกต่อยอดขาย แบ่งออกเป็น 2 กลุ่ม คือ กลุ่มที่เน้นตลาดภายในประเทศ (กลุ่มที่

มีการส่งออกน้อยกว่าร้อยละ 50.0 ของยอดขาย) กับกลุ่มที่เน้นตลาดต่างประเทศ (กลุ่มที่มีการส่งออกตั้งแต่ ร้อยละ 50.0 ของยอดขาย) พบว่าดัชนีความเชื่อมั่นในปัจจุบัน (เดือนมิถุนายน พ.ศ.2558) ของกลุ่มที่เน้น ตลาดภายในประเทศอยู่ที่ระดับ 37.0 จากค่าดัชนีของเดือนปัจจุบันอยู่ในระดับที่ต่ำกว่า 50.0 แสดงให้เห็นว่า ผู้ประกอบการมีความเชื่อมั่นต่อภาวะการณ์ทางธุรกิจอยู่ในระดับที่ไม่ดี อย่างไรก็ตาม ดัชนีความเชื่อมั่น ภาคการณ 3 เดือนข้างหน้า (เดือนกันยายน 2558) มีแนวโน้มปรับตัวลดลงมาอยู่ที่ระดับ 24.6 แสดงให้เห็นว่า ผู้ประกอบการคาดการณ์ว่าภาวะการณ์ทางธุรกิจในอีก 3 เดือนข้างหน้า อยู่ในระดับที่ไม่ดี

สำหรับกลุ่มที่เน้นตลาดต่างประเทศ ค่าดัชนีเดือนปัจจุบันอยู่ที่ระดับ 39.8 และดัชนีภาคการณ 3 เดือนข้างหน้า ปรับลดลงมาอยู่ที่ระดับ 35.8 จากค่าดัชนีที่อยู่ในระดับที่ต่ำกว่า 50.0 แสดงให้เห็นว่า ผู้ประกอบการในกลุ่มนี้มีความเชื่อมั่นต่อภาวะการณ์ทางธุรกิจทั้งในปัจจุบันและในอีก 3 เดือนข้างหน้า อยู่ใน ระดับที่ไม่ดี

สำหรับกลุ่มที่เน้นตลาดต่างประเทศ (การส่งออกตั้งแต่ ร้อยละ 50.0 ขึ้นไป) ส่วนใหญ่ได้แก่ สาขา การเครื่องจักรกล รองลงมาได้แก่สาขาการผลิตไม้และผลิตภัณฑ์จากไม้ สาขาการผลิตเครื่องเรือน และสาขา การผลิตผลิตภัณฑ์อาหารและเครื่องดื่ม

**8. องค์ประกอบที่ส่งผลกระทบต่อการดำเนินงานของกิจการในภาคการผลิตของวิสาหกิจขนาดกลางและขนาดย่อม  
ภูมิภาคเหนือ ประจำปีไตรมาสที่ 2/2558**

ตารางที่ 8 แสดงค่าเฉลี่ยของปัจจัยที่มีผลกระทบต่อการดำเนินงานของกิจการในภาคการผลิตของ  
วิสาหกิจขนาดกลางและขนาดย่อมภูมิภาคเหนือ ประจำปีไตรมาสที่ 2/2558

ปัจจัยที่มีผลกระทบต่อ การดำเนินงานของกิจการ	ระดับคะแนนแสดงผลกระทบของปัจจัยต่าง ๆ (0 = ไม่มีผลกระทบ, 1 = น้อย, 2 = ปานกลาง, 3 = มาก)			
	ปัจจุบัน	แปลผล	คาดการณ์ 3 เดือน ข้างหน้า	แปลผล
1. ระดับราคาน้ำมันและค่าขนส่ง	2.65	มาก	2.68	มาก
2. ราคาต้นทุนสินค้า/ค่าแรงงาน	2.92	มาก	2.94	มาก
3. อัตราแลกเปลี่ยนในปัจจุบัน	0.13	ไม่มี	0.13	ไม่มี
4. อัตราเงินกู้ในปัจจุบัน	1.00	น้อย	1.00	น้อย
5. สภาวะเศรษฐกิจโลก	0.95	น้อย	0.95	น้อย
6. ภาวะเศรษฐกิจในประเทศและอำนาจซื้อของประชาชนลดลง	2.28	ปานกลาง	2.70	มาก
7. การลดลงของความต้องการสินค้าและบริการ	1.50	ปานกลาง	1.96	ปานกลาง
8. การแข่งขันในตลาด	1.38	น้อย	1.39	น้อย
9. คุณภาพของบริการสาธารณสุขโลก	1.00	น้อย	1.00	น้อย
10. สถานการณ์ความขัดแย้งทางการเมือง	1.00	น้อย	1.00	น้อย
11. มาตรการกระตุ้นเศรษฐกิจในด้านต่าง ๆ ของรัฐบาล	1.95	ปานกลาง	1.95	ปานกลาง

จากตารางที่ 8 ปัจจัยที่ส่งผลกระทบต่อการดำเนินงานของกิจการในภาคการผลิตของวิสาหกิจ  
ขนาดกลางและขนาดย่อมทั้งในปัจจุบันและคาดการณ์ 3 เดือนข้างหน้า ของไตรมาสที่ 2/2558  
ผู้ประกอบการส่วนใหญ่เห็นว่าปัจจัยที่ส่งผลกระทบต่อกิจการในระดับมากได้แก่ ราคาน้ำมันและค่าขนส่ง  
และราคาต้นทุนสินค้าและค่าแรงงาน

ปัจจัยที่ส่งผลกระทบต่อกิจการในระดับปานกลาง ได้แก่ ภาวะเศรษฐกิจในประเทศและอำนาจซื้อ  
ของประชาชนลดลง มาตรการกระตุ้นเศรษฐกิจในด้านต่าง ๆ ของรัฐบาล และการลดลงของความต้องการ  
สินค้าและบริการ

ปัจจัยที่ส่งผลกระทบต่อกิจการในระดับน้อย ได้แก่ อัตราเงินกู้ในปัจจุบัน สภาวะเศรษฐกิจโลก การ  
แข่งขันในตลาด คุณภาพของบริการสาธารณสุขโลก และสถานการณ์ความขัดแย้งทางการเมือง

ส่วนปัจจัยที่ไม่มีผลกระทบต่อกิจการหรือถ้ามีก็มีผลกระทบในระดับน้อยที่สุดได้แก่ อัตราแลกเปลี่ยนในปัจจุบัน

ตารางที่ 9 แสดงจำนวนร้อยละของผู้ตอบแบบสอบถามต่อปัจจัยที่มีผลกระทบต่อการดำเนินงานของกิจการในปัจจุบันของภาคการผลิตของวิสาหกิจขนาดกลางและขนาดย่อม ภูมิภาคเหนือ ประจำปีไตรมาสที่ 2/2558

ปัจจัยที่มีผลกระทบต่อการดำเนินงานของกิจการ	ไตรมาสที่ 2/2558				มีผลกระทบต่ออุตสาหกรรมในระดับ
	ไม่มี	มี			
		น้อย	ปานกลาง	มาก	
1. ระดับราคาน้ำมันและค่าขนส่ง	0.0	0.0	34.7	65.3	มาก
2. ราคาต้นทุนสินค้า/ค่าแรงงาน	0.0	0.0	8.2	91.8	มาก
3. อัตราแลกเปลี่ยนในปัจจุบัน	87.8	12.0	0.0	0.2	ไม่มี
4. อัตราเงินกู้ในปัจจุบัน	0.2	99.6	0.2	0.0	น้อย
5. สถานะเศรษฐกิจโลก	5.3	94.7	0.0	0.0	น้อย
6. สถานะเศรษฐกิจในประเทศและอำนาจซื้อของประชาชนลดลง	0.0	2.66	66.7	30.7	ปานกลาง
7. การหดตัวของความต้องการสินค้าและบริการ	0.0	52.2	45.3	2.5	น้อย
8. การแข่งขันในตลาด	0.0	62.0	38.0	0.0	น้อย
9. คุณภาพของบริการสาธารณูปโภค	0.0	100.0	0.0	0.0	น้อย
10. สถานการณ์ความขัดแย้งทางการเมือง	0.0	100.0	0.0	0.0	น้อย
11. มาตรการกระตุ้นเศรษฐกิจในด้านต่าง ๆ ของรัฐบาล	0.0	7.7	89.8	2.5	ปานกลาง

จากตารางที่ 9 แสดงจำนวนร้อยละของผู้ตอบแบบสอบถามต่อปัจจัยที่มีผลกระทบต่อการดำเนินงานของกิจการในปัจจุบัน ไตรมาสที่ 2/2558 ของภาคการผลิตของวิสาหกิจขนาดกลางและขนาดย่อม

ผลกระทบจากระดับราคาน้ำมันและค่าขนส่ง ผู้ประกอบการส่วนใหญ่มีความคิดเห็นว่าระดับราคาน้ำมัน และค่าขนส่ง ส่งผลกระทบต่อการดำเนินกิจการในปัจจุบันในระดับมาก

ผลกระทบจากราคาต้นทุนสินค้า/ค่าแรงงาน ผู้ประกอบการส่วนใหญ่มีความคิดเห็นว่าราคาต้นทุนสินค้า และค่าแรง ส่งผลกระทบต่อการดำเนินกิจการในปัจจุบันในระดับมาก

ผลกระทบจากอัตราแลกเปลี่ยนในปัจจุบัน ผู้ประกอบการมีความคิดเห็นว่าอัตราแลกเปลี่ยนในปัจจุบัน ไม่ส่งผลกระทบต่อการดำเนินกิจการในปัจจุบัน มีจำนวนมากที่สุด หรือหากมีก็มีในระดับน้อย

ผลกระทบจากอัตราเงินกู้ในปัจจุบัน ผู้ประกอบการส่วนใหญ่มีความคิดเห็นว่าอัตราเงินกู้ในปัจจุบันส่งผลกระทบต่อการดำเนินกิจการในปัจจุบันในระดับน้อย

ผลกระทบจากภาวะเศรษฐกิจโลก ผู้ประกอบการส่วนใหญ่มีความคิดเห็นว่าภาวะเศรษฐกิจในโลกส่งผลกระทบต่อการดำเนินกิจการในปัจจุบันในระดับน้อย

ผลกระทบจากภาวะเศรษฐกิจในประเทศและอำนาจซื้อของประชาชน ผู้ประกอบการส่วนใหญ่มีความคิดเห็นว่าภาวะเศรษฐกิจในประเทศ และอำนาจซื้อของประชาชนลดลงส่งผลกระทบต่อการดำเนินกิจการในปัจจุบันในระดับปานกลาง

ผลกระทบจากการลดลงของความต้องการสินค้าและบริการ ผู้ประกอบการส่วนใหญ่มีความคิดเห็นว่า การลดลงของความต้องการสินค้าและบริการส่งผลกระทบต่อการดำเนินกิจการในปัจจุบันในระดับน้อย

ผลกระทบจากการแข่งขันในตลาด ผู้ประกอบการส่วนใหญ่มีความคิดเห็นว่า การแข่งขันในตลาดส่งผลกระทบต่อการดำเนินกิจการในปัจจุบันในระดับน้อย

ผลกระทบจากคุณภาพของบริการสาธารณูปโภค ผู้ประกอบการส่วนใหญ่มีความคิดเห็นว่าคุณภาพของบริการสาธารณูปโภคส่งผลกระทบต่อการดำเนินกิจการในปัจจุบันในระดับน้อย

ผลกระทบจากสถานการณ์ความขัดแย้งทางการเมืองที่มีต่อกิจการ ผู้ประกอบการมีความคิดเห็นว่าความขัดแย้งทางการเมือง ส่งผลกระทบต่อการดำเนินกิจการในปัจจุบันในระดับน้อย

ผลกระทบจากมาตรการกระตุ้นเศรษฐกิจในด้านต่าง ๆ ของรัฐบาลต่อกิจการ ผู้ประกอบการส่วนใหญ่มีความคิดเห็นว่ามาตรการกระตุ้นเศรษฐกิจในด้านต่าง ๆ ของรัฐบาลส่งผลกระทบต่อการดำเนินกิจการในปัจจุบันในระดับปานกลาง

## 9. ข้อเสนอแนะของผู้ประกอบการ

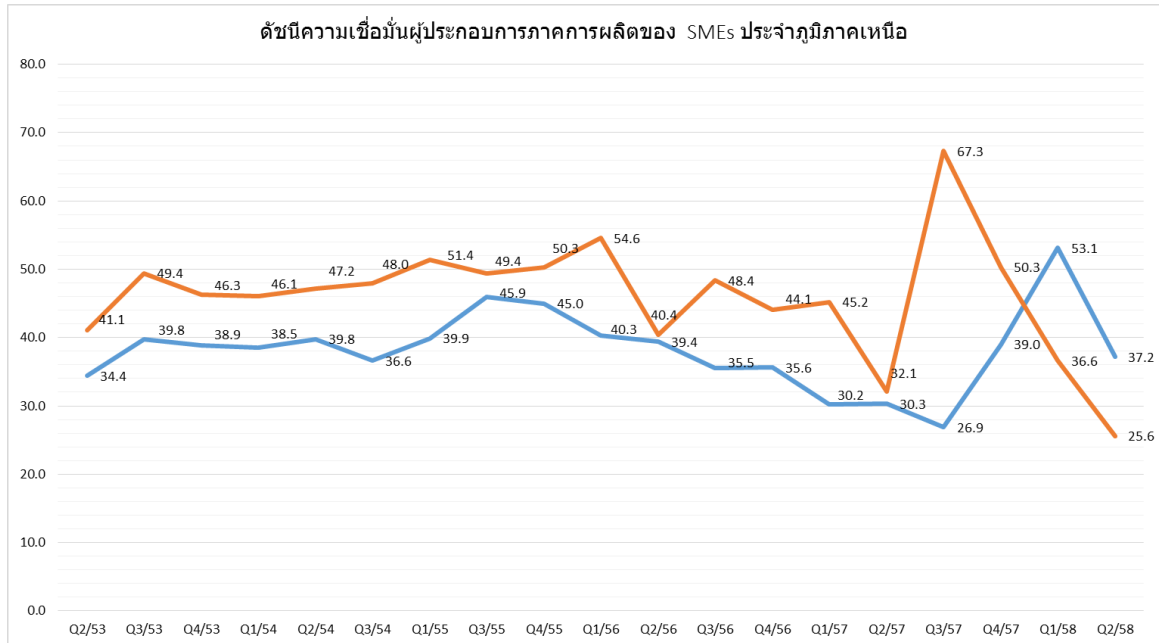
จากการสำรวจความคิดเห็นของผู้ประกอบการเกี่ยวกับความต้องการการให้ความช่วยเหลือและสนับสนุนจากภาครัฐบาล ประจำปี 2558 พบว่า มีผู้ประกอบการจำนวน 490 รายที่ให้ข้อเสนอแนะ หรือคิดเป็นร้อยละ 8.2 จากกลุ่มตัวอย่างทั้งหมด ซึ่งความต้องการของผู้ประกอบการที่ต้องการให้รัฐบาลเข้ามาช่วยเหลือ และสนับสนุน มีดังนี้

### ตารางที่ 10 แสดงร้อยละของข้อเสนอแนะของผู้ประกอบการ

ลำดับ	ข้อเสนอแนะของผู้ประกอบการ	ความถี่	ร้อยละ
1	เร่งกระตุ้นเศรษฐกิจของไทยให้ดีขึ้น	127	25.9
2	ลดอัตราภาษีให้กับผู้ประกอบการ SMEs	65	13.3
3	ลดต้นทุนวัตถุดิบและลดต้นทุนการผลิตให้กับผู้ประกอบการ SMEs	49	10.0
4	จัดการเลือกตั้งใหม่	45	9.2
5	โครงการสร้างรถไฟฟ้าความเร็วสูง ควรจะมีการพิจารณาอย่างละเอียดรอบคอบ	34	6.9
6	แก้ไขปัญหาคอร์รัปชัน	26	5.3
7	ช่วยแก้ไขปัญหาจากผลกระทบค่าแรงขั้นต่ำ 300 บาท	24	4.9
8	อยากให้รัฐปฏิบัติงานด้วยความซื่อสัตย์ โปร่งใส และให้หน่วยงานอื่น ๆ ตรวจสอบได้	23	4.7
9	ส่งเสริมการส่งออกและหาตลาดต่างประเทศ	19	3.9
10	ส่งเสริมสินค้าเกษตร และ SMEs ของไทย	19	3.9
11	ควบคุมราคาสินค้าอุปโภคบริโภคให้อยู่ในระดับที่เหมาะสม	18	3.7
12	หาแหล่งเงินทุนหรือสนับสนุนเงินลงทุนให้กับผู้ประกอบการ SMEs	10	2.0
13	หาแหล่งกระจายสินค้าให้กับผู้ประกอบการ	10	2.0
14	ดูแลและช่วยเหลือผู้ประกอบการ SMEs รวมถึงกลุ่มเกษตรกร	9	1.8
15	ส่งเสริมอุตสาหกรรมการท่องเที่ยว	7	1.4
16	เร่งแก้ไขปัญหาต่าง ๆ ที่เกิดขึ้นในสังคมไทย	5	1.0

## 10. ข้อมูลสนับสนุนเพิ่มเติม

ภาพที่ 3 ดัชนีความเชื่อมั่นผู้ประกอบการภาคการผลิตของ SMEs ประจำภูมิภาคเหนือ  
ตั้งแต่ ไตรมาส 2 ปี 2553 ถึง ไตรมาส 2 ปี 2558



ที่มา : ศูนย์เตือนภัยทางธุรกิจ คณะบริหารธุรกิจ มหาวิทยาลัยเชียงใหม่



ตารางที่ 10 แสดงอัตราค่าจ้างขั้นต่ำ (เฉพาะจังหวัดที่อยู่ในภูมิภาคเหนือ) ตั้งแต่วันที่ 1 มกราคม พ.ศ. 2546  
- 1 มกราคม พ.ศ.2556

พื้นที่	อัตราค่าจ้าง 1 ม.ค. 56 ปรับเพิ่มจาก (บาท/วัน)		อัตราค่าจ้างขั้นต่ำ (บาท/วัน)									
	1 เม.ย. 2555	1 ม.ค. 2546	1 ม.ค. 2556	1 เม.ย. 2555	1 ม.ค. 2554	1 ม.ค. 2553	1 ม.ค. 2551	1 ม.ค. 2550	1 ม.ค. 2549	1 ม.ค. 2548	1 ม.ค. 2547	1 ม.ค. 2546
เชียงใหม่	49	157	300	251	180	171	159	159	155	149	145	143
เชียงราย	68	167	300	232	166	157	146	146	142	137	133	133
ลำพูน	64	163	300	236	169	160	152	149	145	141	137	137
ลำปาง	70	167	300	230	165	156	149	149	145	139	135	133
พะเยา	78	167	300	222	159	151	144	144	140	137	133	133
แพร่	73	167	300	227	163	151	146	144	140	137	133	133
น่าน	75	167	300	225	161	152	144	143	140	137	133	133
แม่ฮ่องสอน	73	167	300	227	163	151	147	145	141	137	133	133
อุตรดิตถ์	73	167	300	227	163	153	147	147	143	139	135	133
กำแพงเพชร	66	165	300	234	168	158	149	147	143	140	136	135
นครสวรรค์	68	167	300	232	166	158	150	147	143	139	135	133
เพชรบูรณ์	68	165	300	232	166	155	150	147	143	139	135	135
พิษณุโลก	73	167	300	227	163	153	148	147	143	139	135	133
ตาก	74	167	300	226	162	153	147	147	143	139	135	133
สุโขทัย	70	163	300	230	165	153	149	149	145	141	137	137
พิจิตร	73	167	300	227	163	151	146	145	141	138	134	133
อุทัยธานี	66	165	300	234	168	158	150	146	142	139	135	135

ที่มา : กระทรวงแรงงาน

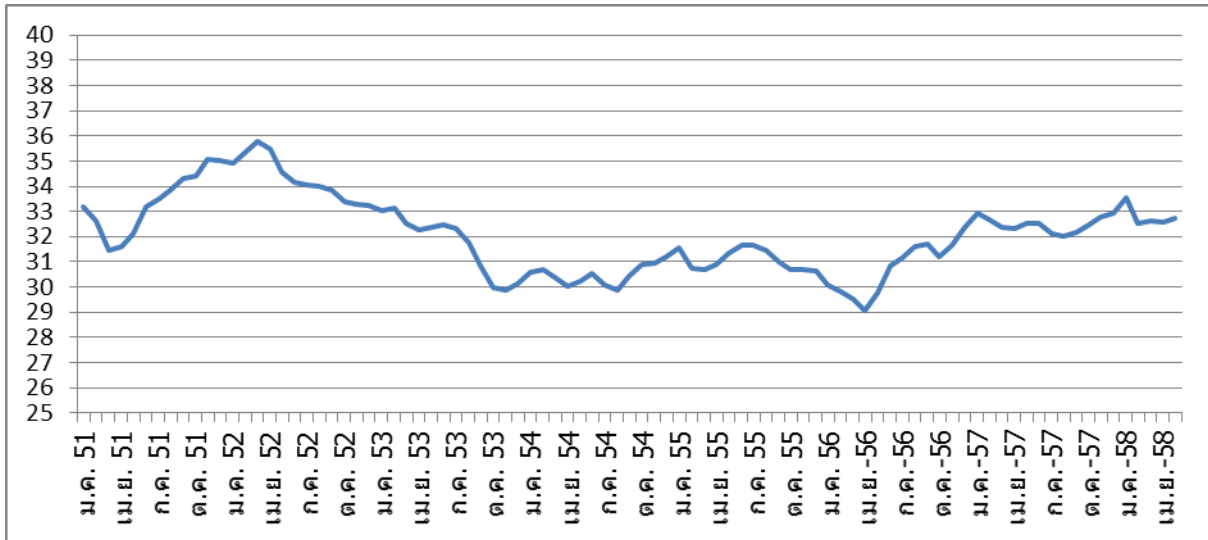
ตารางที่ 11 แสดงราคาขายปลีกน้ำมันก๊ทม. และ ปริมาณ (ยังไม่รวมค่าขนส่งน้ำมันไปยังแต่ละภูมิภาค)

วันที่	UGR91	UGR95	91 E10	95 E10	95 E20	95 E85	HSD	NGV
5 ม.ค. 53	35.64	-	31.24	32.04	29.74	18.72	27.99	8.5
2 ธ.ค. 53	36.64	-	31.34	32.84	30.54	19.52	29.79	8.5
6 ม.ค. 54	38.64	-	31.84	34.34	30.94	20.12	29.99	8.5
11 ธ.ค. 54	34.57	-	31.54	33.29	30.54	20.72	29.19	8.5
5 ม.ค. 55	35.77	-	32.74	34.49	31.74	21.42	29.39	8.5
7 ธ.ค. 55	43.25	-	34.88	37.33	31.88	21.38	29.79	10.5
1 ม.ค. 56	43.75	46.25	35.38	37.83	32.38	21.68	29.79	10.5
5 ก.ค. 56	-	46.85	36.88	39.33	34.38	23.08	29.99	10.5
21 ธ.ค. 56	-	47.45	37.48	39.93	34.98	23.88	29.99	10.5
4 ม.ค. 57	-	48.45	38.48	40.93	35.98	24.58	29.99	10.5
5 มี.ค. 57	-	48.55	38.58	41.03	36.08	24.68	29.99	10.5
10 เม.ย. 57	-	48.45	38.58	40.93	35.98	24.58	29.99	10.5
3 พ.ค. 57	-	48.95	38.58	41.03	36.08	24.68	29.99	10.5
1 มิ.ย. 57	-	49.15	39.08	41.53	36.58	24.98	29.99	10.5
25 ก.ค. 57	-	48.75	37.78	40.23	35.28	24.28	29.85	10.5
7 ส.ค. 57	-	48.75	37.48	39.93	34.98	24.28	29.85	10.5
1 ต.ค. 57	-	44.86	35.78	37.8	33.98	24.28	29.99	11.5
5 พ.ย. 57	-	42.86	33.78	35.8	32.48	22.88	29.69	11.5
2 ธ.ค. 57	-	40.76	31.68	33.7	30.38	22.88	28.79	11.5
3 ม.ค. 58	-	36.56	27.78	29.5	26.18	22.28	26.39	12.5
4 ก.พ. 58	-	33.96	26.08	27.4	24.68	21.98	25.09	13
4 มี.ค. 58	-	36.86	28.98	30.3	27.58	23.48	27.39	13
4-เม.ย.-58	-	33.46	27.08	27.9	25.68	22.68	28.09	13
8-พ.ค.-58	-	34.56	28.18	29	26.78	23.28	28.99	13
5-มิ.ย.-58	-	35.16	28.58	29.4	27.18	23.28	28.99	13
12-มิ.ย.-58	-	35.66	29.08	29.9	27.68	23.58	28.99	13
เปลี่ยนแปลง	-	-10.59	-2.16	-2.14	-2.06	4.86	1	4.5

ที่มา : บริษัท ปตท. จำกัด (มหาชน)

หมายเหตุ: การเปลี่ยนแปลงเปรียบเทียบราคาน้ำมัน ณ วันที่ 5 มกราคม 2553 กับวันที่ 12 มิถุนายน 2558 (บาท/ลิตร)

ภาพที่ 4 อัตราแลกเปลี่ยนอ้างอิงค่าเงินบาทเทียบกับดอลลาร์สหรัฐฯ



ที่มา : ธนาคารแห่งประเทศไทย

## เอกสารอ้างอิง

ธนาคารแห่งประเทศไทย. มปป. รายงานเศรษฐกิจและการเงินภาคเหนือ เดือนเมษายน 2558. [ระบบออนไลน์]. แหล่งที่มา: [https://www.bot.or.th/Thai/MonetaryPolicy/Northern/EconomicReport/NREconReport\\_DocLib/Report\\_Apr\\_2015.pdf](https://www.bot.or.th/Thai/MonetaryPolicy/Northern/EconomicReport/NREconReport_DocLib/Report_Apr_2015.pdf)